



MEMÒRIA 2020



ÍNDEX

- 3** MISSIÓ, VISIÓ I VALORS
- 4** PRESENTACIÓ
- 8** PATRONAT I EQUIP DIRECTIU
- 9** ORGANIGRAMA
- 10** GESTIÓ DE PERSONES
- 11** GESTIÓ ECONÒMICA
- 12** SERVEIS ASSISTENCIALS
- 27** INSTITUT UNIVERSITARI DE SALUT MENTAL
- 36** POLÍTIQUES DE QUALITAT
- 39** RELACIONS AMB LES ADMINISTRACIONS I LA COMUNITAT

MISSIÓ VISIÓ I VALORS

MISSIÓ

Proveir a la comunitat de serveis adreçats a la prevenció, diagnòstic i tractament de la salut mental, tant des del vessant de la clínica com de recerca i docència, considerant la clínica i la persona com a eix central de la nostra activitat, particularment en l'àmbit de l'experiència religiosa.

VISIÓ

Ser una institució capdavantera en l'excel·lència en l'abordatge de la salut mental que ens permeti ser un referent en assistència, docència i recerca a Catalunya.

VALORS

- Eficàcia i eficiència en el funcionament.
- Proximitat i màxim respecte a les persones ateses.
- Accessibilitat de tothom als serveis de la Fundació.
- Treball en equip.
- Flexibilitat i adaptació a les necessitats de les persones ateses.

PRESENTACIÓ

JORDI ROGLÁ DE LEUW
President del Patronat

**AFRONTAR
TOTS AQUESTS
REPTES HA ESTAT
POSSIBLE PER LA
PROFESSIONALITAT
MOSTRADA PER
TOTS ELS EQUIPS
QUE HAN REFLECTIT
ELS VALORS
FUNDACIONALS.**

El nostre President, Dr. Xavier Trias, m'ha proposat fer un resum del què ha estat l'activitat de l'any 2020 a la nostra Institució.

Vagi en primer lloc la meva **felicítació més sincera a tota la família Vidal i Barraquer per l'ingent treball realitzat durant l'any més complex** que hem tingut com a Institució **al llarg dels nostres 57 anys d'existència**. Un any presidit, de forma inesperada, per la pandèmia de la Covid 19.

En aquest context, i amb un confinament de més de tres mesos, la **Fundació Cardenal Vidal i Barraquer ha mantingut el desenvolupament de la seva activitat**. En total hem atès a 8.911 pacients amb un total de 63.882 visites clíniques.

Respecte a l'Institut Universitari s'ha reduït la seva activitat donada la impossibilitat de fer cursos presencials durant uns llargs nou mesos. Assenyalar la no cancel·lació de cap activitat.

Hem desenvolupat aquesta activitat mantenint-nos **lleials a la nostra missió** de mitigar el patiment mental dels nostres pacients. Això ha requerit una **adaptació als requeriments variables que ens ha anat marcant l'entorn de la Covid 19**. Hem hagut d'afrontar reptes com l'aprovisionament propi dels EPI; visitar, en plena pandèmia a molts dels nostres pacients al seu domicili.

Afrontar tots aquests reptes ha estat possible per la professionalitat mostrada per tots els equips que han reflectit els valors fundacionals.

De cara al futur, correspon al President Dr. Xavier Trias i al Patronat definir els nous reptes i les seves línies estratègiques per assolir-los. Però tot el que continuem fent haurà de ser sempre mantenint-nos **fidels a la nostra essència i a les nostres**



serà, segur, el de la **Psicologia i Espiritualitat**.

Per cert, la Covid19 ens ha fet trobar altres formes de treballar com el treball remot. I en aquest sentit dir que les TIC han vingut per quedar-se i requereixen una consolidació prioritària.

Com a membre del Patronat us he de dir que heu de sentir-vos molt orgullosos per l'evolució del nostre model d'Atenció. ***“Des de l'atenció amb el divan quan els malalts eren considerats boixos en una societat que exclouïa la salut mental dintre de la cartera de serveis, a l'atenció al despatx o consulta amb terapeutes de bata blanca. I per últim, aquests mateixos terapeutes que es treuen la bata blanca i surten del despatx per anar a atendre al pacient allà on viu”.***

Després de catorze anys com a membre del Patronat, us vull donar les **gràcies** a tots pel molt que he après de vosaltres.

I agrair, molt especialment, a tots i cada un dels membres del Patronat per la cordialitat i confiança unànime que m'han demostrat en tot moment. Un orgull.

Una cordial salutació.

PRESENTACIÓ

FRANCESC VILURBINA I FONT
Director General

Aquest darrer any, el 2020, ha estat un dels anys més diferent de les nostres vides. Mai havíem viscut situacions semblants, ni havíem hagut de fer front al tipus de dificultats que hem viscut.

Qui ens hauria de dir que en ple segle XXI una Pandèmia, per un virus, significués un greu perill per a la salut de tots nosaltres, especialment per a les persones grans?

Que per lluitar-hi en contra, inicialment, només disposéssim de mesures d'aïllament personal, local, regional i de país?

Hem vist també un avenç impressionant de la ciència mèdic-biològica, que ha permès disposar d'una vacuna en només deu mesos.

Ara intentem explicar com la Fundació Vidal i Barraquer hi ha pogut fer front, com ens hi hem adaptat, explicar tot l'esforç que hem fet per atendre i ajudar als nostres usuaris i usuàries, a la ciutadania en general i a nosaltres mateixos, i com hem intentat que la Pandèmia no ens fes oblidar els objectius que ens havíem fixat per al 2020.

En l'àmbit assistencial hem estat capaços d'adaptar-nos al treball amb les mesures de protecció necessàries, continuant atenent als nostres usuaris i usuàries tant als domicilis com presencialment. Hem iniciat i desenvolupat l'assistència no presencial, de forma urgent i amb la col·laboració, més enllà de l'exigible, dels nostres professionals.

L'Organització s'ha adaptat als requeriments de seguretat, fent fins a 8 plans de contingència, amb l'adaptació de les mesures de protecció i condicionament dels espais, aconseguint que cap professional es contagiés duent a terme la seva activitat professional.

Els serveis de suport també s'han adaptat a les limitacions i han ajudat a tota l'Organització.

Hi ha hagut alguns fets, que són l'exemple del compromís dels nostres professionals, com l'obertura dels nostres Centres els dies festius durant la Setmana Santa i el caps de setmana del primer estat d'alerta. L'atenció domiciliària en condicions molt difícils i l'adaptació a l'atenció no presencial mantenint el contacte amb els nostres usuaris i usuàries a través del telèfon o per internet.

Ens hem posat al servei de la ciutadania amb l'oferta d'atenció psicològica gratuïta a la comunitat Universitària i donant informació i formació mitjançant webinars oberts a tothom.

Pel que fa a la recerca, des de l'Institut Universitari de Salut mental, s'ha posat en marxa un estudi sobre l'afectació que ha tingut la pandèmia en els nens i joves amb trastorn mental.

A part de la Pandèmia també hem patit un atac informàtic al Centre Mèdic Psicològic i canvis a la Direcció que han fet d'aquest any encara una mica més difícil.



La Fundació ha renovat part de la seva Junta Directiva amb el nomenament d'un nou Director de l'Institut Universitari de Salut Mental i un nou Director Econòmic Financer, ha iniciat la reestructuració del Centre Mèdic Psicològic, ha aprovat el Pla Director de Recerca i Docència, i ha impulsat algunes iniciatives assistencials, que s'exposaran en detall a continuació.

Aquestes adversitats han posat en relleu la qualitat dels nostres professionals i la fortalesa de la nostra Fundació.

Ara, en aquesta presentació, volem tenir un record per a totes aquelles persones que han estat víctimes de la COVID-19, per als familiars dels nostres companys que han mort en aquests mesos, i acompanyar-los en el seu dol.

Per acabar aquesta presentació vull fer palès l'agraïment de la Fundació i el meu propi a tots els professionals de la Fundació, tan assistencials com no, per la seva vocació i disponibilitat per atendre i ajudar als nostres usuaris i usuàries. Dins de les dificultats i patiment que hem tingut, la constatació de la gran qualitat humana de tots vosaltres ens omplen d'esperança i ens donen força per continuar amb la missió de la Fundació.

Gràcies

PATRONAT I EQUIP DIRECTIU

PATRONAT

PRESIDENT

Jordi Roglà

PRESIDENT HONORÍFIC

Jordi Font

VICEPRESIDENT

Pere Borràs

SECRETÀRIA

Carme Tort-Martorell

VOCALS

Jaume Aguilar
M.Teresa Anguera
Jaume Aymar
Salvador Bacardit
Miquel Barbarà
Margarida Bofarull
Joan Botam
Miquel Casas
Josep Pifarré
Mireia Poch
Maite Valls
Cristina Molina
Salvador Maneu
Xavier Trias

JUNTA DIRECTIVA

DIRECTOR GENERAL

Francesc Vilurbina

DIRECTOR FINANCER

Abraham Masllorens

DIRECTORA ASSISTENCIAL

Francesca Asensio

DIRECTOR SERVEIS S.M. SANT ANDREU

Josep Parés

DIRECTORA DEL CMP

Vinyet Mirabent

DIRECTOR DE L'INSTITUT UNIVERSITARI DE SALUT MENTAL

Mark Dangerfield

INSTITUT UNIVERSITARI

DIRECTOR DE DOCÈNCIA

Víctor Cabré

COORDINADOR PSICOLOGIA ESPIRITUALITAT TRANSCULTURAL

Francesc Grané

SERVEIS ASSISTENCIALS

COORDINADOR CSMA

Joan Tremoleda

COORDINADORA SRC

Anna Carrió

COORDINADORA PSI-PADI

Natividad López

COORDINADOR CSMIJ

Josep Checa

COORDINADORA CSMIJ

Eulàlia Sayrach

COORDINADORA HD S.C./B.

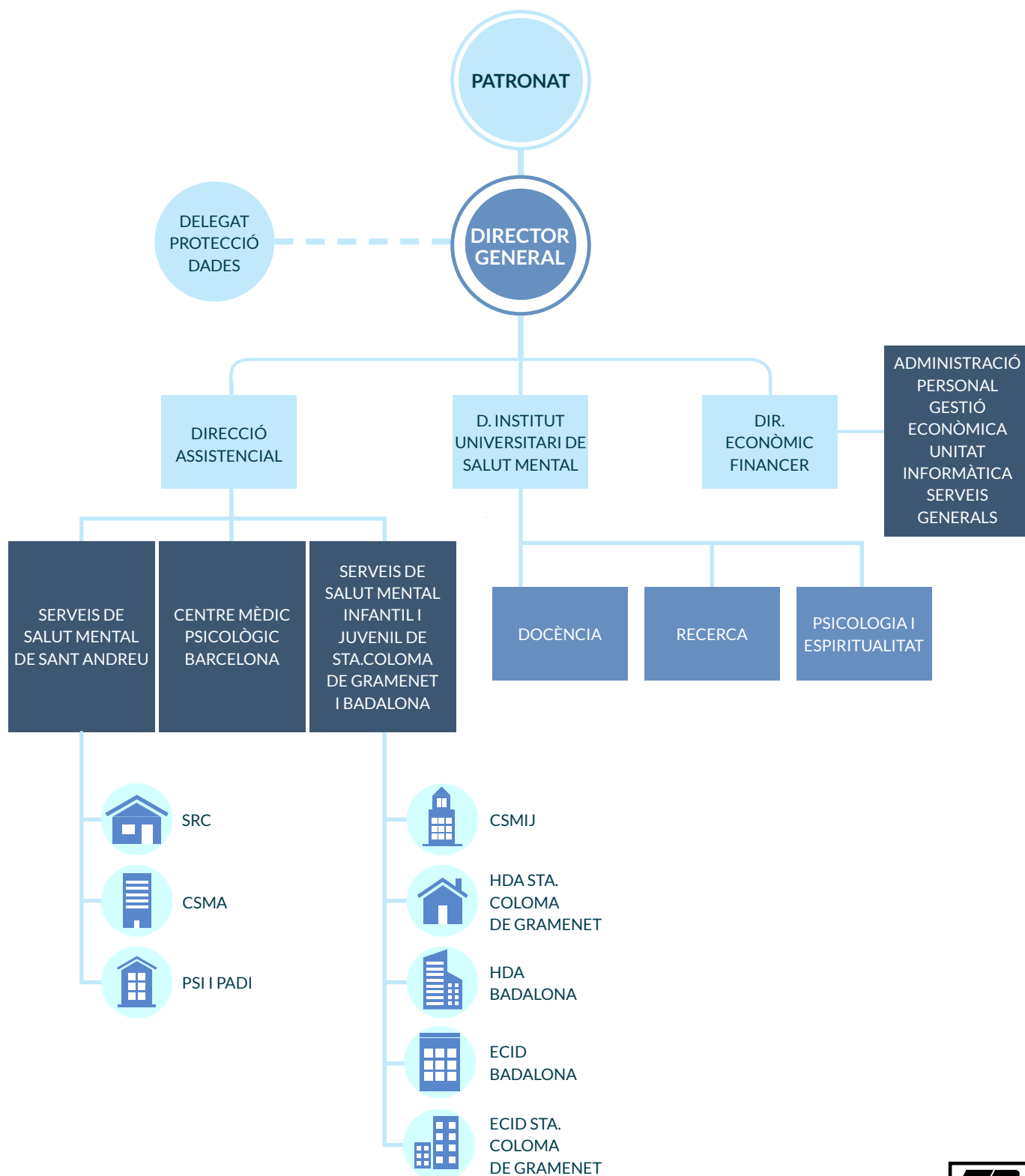
Noemí Paniello

COORDINADORA ECID S.C./B.

Anna Oriol



ORGANIGRAMA



GESTIÓ DE PERSONES

NOMBRE DE PROFESSIONALS PER ÀREES I CENTRES (FTE):

	Psiquiatres i psicòlegs	Altres assistencials	Equip de gestió i adm.	Total
Atenció adults	19,01	13,44	4,43	36,88
Atenció infanto juvenil	19,74	14,8	4,88	39,42
CMP	6,45	1	3,09	10,54
I. Universitari	2,25		2	4,25
Serveis Centrals			7,5	7,5
Total	47,45	29,24	21,9	98,59

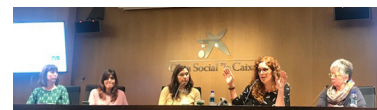
NOMBRE DE PROFESSIONALS PER ÀREES I SEXES:

	DONES	%	HOMES	%	TOTAL	%
Atenció adults	30	24%	10	8%	40	32%
Atenció infanto juvenil	43	34%	10	8%	53	42%
CMP	15	12%	2	2%	17	13%
I. Universitari	2	2%	5	4%	7	6%
Serveis Centrals	5	4%	4	3%	9	7%
Total	95	75%	31	25%	126	100%

FORMACIÓ

Al llarg del 2020 la FVB ha seguit al capdavant de la formació sobre la Teràpia basada en la Mentalització que parteix d'un marc psicodinàmic de la "Teoria del apego" i té un apropament a la neurociència. Conjuntament amb l'Anna Freud National Centre for Children and Families la FVB ha començat a ser el centre oficial de Formació AMBIT de l'Estat, les formacions que havien de tenir lloc els mesos d'abril i maig s'han ajornat per la COVID-19 per fer-se a finals d'any i a l'inici del 2021.

Seguint el procediment de l'any anterior, s'ha establert un Pla de Formació continuada acordada entre la Direcció Assistencial i els directors dels centres. Enguany s'ha donat prioritat a la Formació en TBE (Teràpia Breu Estratègica), reprogramat pel segon trimestre del 2021.



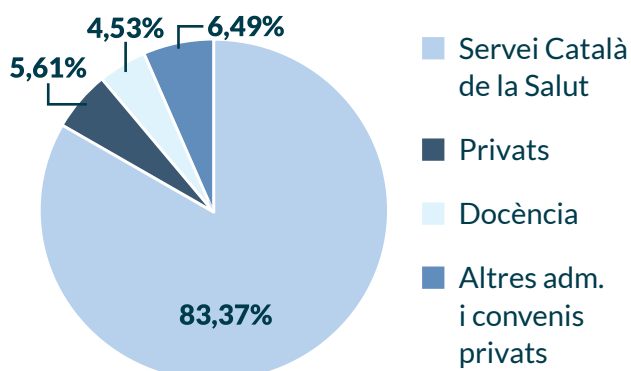
Jornada de la Fundació Vidal i Barraquer
Dèficits i traumes conseqüències en Salut Mental
Febrer 2020
Organitzada al Palau Macaya

GESTIÓ ECONÒMICA

INVERSIONS

S'han destinat 33.085 euros a inversions dels quals un 33,10% ha estat destinat a aplicacions informàtiques, un 45,99% a equips informàtics i la resta a la millora de les instal·lacions i del mobiliari.

INGRESSOS SEGONS FONTS DE FINANÇAMENT



COMPTE DE PÈRDUES I GUANYS

	2020
Import net xifra negoci	7.224.342,71
Despeses de personal	6.021.764,77
Altres despeses	1.135.395,1
Resultat de l'exercici	67.182,84



SERVEIS ASSISTENCIALS

EL MÉS DESTACABLE, EN TOTS ELS SERVEIS DE LA FVB, HA ESTAT LA REDUCCIÓ DE LES VISITES PRESENCIALS I LA INTRODUCCIÓ DE L'ASSISTÈNCIA NO PRESENCIAL (VISITES PER VIDEOCONFERÈNCIA, VISITES TELEFÒNIQUES I E-CONSULTA) COM A RESPOSTA A LES DIFICULTATS DE LA MOBILITAT DE LES PERSONES GENERADES PEL CONFINAMENT.

Durant aquest any 2020 **tota la nostra activitat assistencial a la FVB ha estat decidivament influenciada per la crisi sanitària causada per la propagació del virus SARS-CoV-2.** Ens ha obligat a fer un esforç d'adaptació ràpid i flexible, tant per part dels professionals, amb el repte de poder mantenir la qualitat de l'atenció prestada, com per part dels usuaris i usuàries que expressaven el seu malestar davant de la nova situació d'emergència sanitària.

El més destacable, en tots els serveis de la FVB, ha estat **la reducció de les visites presencials i la introducció de l'assistència no presencial** (visites per videoconferència, visites telefòniques i e-consulta) com a resposta a les dificultats de la mobilitat de les persones generades pel confinament.

Els tractaments grupals es van reduir en els primers moments de confinament, s'han pogut realitzar en format no presencial amb videoconferència, amb bona resposta per part dels usuaris i usuàries i amb satisfacció per part dels professionals.

Les reunions d'equip i les supervisions han estat per videoconferència amb la plataforma Zoom, aquest fet ha requerit molt esforç per la dificultat de poder tenir equips tecnològics adequats a la nova situació.

Tota situació de crisi, esdevé una oportunitat per innovar i millorar processos i procediments assistencials.

SERVEIS DE S.M. SANT ANDREU

CENTRE DE SALUT MENTAL

L'activitat assistencial ha presentat **una lleu disminució del nombre de primeres visites però amb un augment de la gravetat**. Les situacions socials greus han provocat una important presència de crisi i han requerit molt esforç i temps per part dels professionals per donar resposta a aquestes necessitats dels usuaris i usuàries, generant un augment important del nombre i complexitat dels seguiments i urgències. A causa de la situació **pan-dèmica s'ha reforçat l'atenció domiciliària dels professionals del CSMA** per atendre situacions de d'usuaris i usuàries amb risc orgànic i/o clínic aïllats o confinats al domicili. S'han mantingut les coordinacions clíniques amb la xarxa i les participacions en les diferents taules on es té participació, i en els grups de treball amb Consell Assessor del Pla Director, del Consorci Sanitari de Barcelona i de l'Ajuntament de Barcelona.

PROGRAMA DE SUPORT A LA PRIMÀRIA (PSP)

Durant el 2020, el canvi més significatiu i important ha estat que no s'ha pogut atendre els /les usuaris i usuàries en els ABS. La situació ha requerit fer un esforç per mantenir interconsultes telemàtiques amb els professionals dels ABS, i això ha permès assolir uns mínims acceptables de continuïtat assistencial. L'objectiu ha estat donar el màxim suport als professionals dels ABS que també estaven vivint una situació molt complexa. Destaca **una reducció petita del nombre de primeres visites derivades però en canvi un increment de successives molt notable**. Clínicament destaquen moltes situacions lligades a determinants socials com desnonaments a conseqüència dels efectes econòmics causats per la pandèmia. La previsió és, en funció de les mesures de seguretat i disponibilitat d'espai segur, retornar a fer les visites en els ABS el primer trimestre del 2021.

ACTIVITAT CSMA

Persones ateses	3.671
Primeres visites	479
Visites successives	30.765
Vistes famílies i grups	1.505

ACTIVITAT PSP

(Programa suport a la primària)

Persones ateses	1.579
Primeres visites	1.107
Visites successives	4.007
Vistes famílies i grups	364

Altes CSMA+ESP	817
----------------	-----



Equip Sant Andreu

ACTIVITAT PSI

(Programa seguiment individualitzat)

Persones ateses	61
Primeres visites	12
Visites successives	2.227
Vistes coordinació	763
Altes	13

ACTIVITAT PADI

(Programa Atenció domiciliària intensiva)

Persones ateses	69
Primeres visites	58
Visites successives	2.159
Vistes coordinació	418
Altes	49

S'HA INICIAT EL PROCÉS D'ATENCIÓ ESPECIAL AL TRAUMA, AMB UNA ASSIGNACIÓ HORÀRIA PER PODER ATENDRE SITUACIONS DE TRAUMA AGUT I INICIAR TRACTAMENT EMDR QUAN SIGUI NECESSARI. ESPAI DE VALORACIÓ DIAGNÒSTICA PSICOMÈTRICA PER UN PSICÒLEG ESPECIALITZAT



PROGRAMA SEGUIMENT INDIVIDUALITZAT (PSI) I PROGRAMA D'ATENCIÓ DOMICILIÀRIA INTENSIVA (PADI)

L'activitat assistencial domiciliària ha estat força complexa aquest any de pandèmia, tant per les mesures de protecció amb els EPIs com per les dificultats i les pors dels usuaris i usuàries en ser atesos en el mateix domicili. Això ha fet que la tasca assistencial hagi augmentat, especialment en format telemàtic.

S'ha treballat conjuntament amb el CSMA per poder donar cobertura en domicilis i residències a usuaris i usuàries del CSMA amb necessitats d'atenció especial, com per exemple, tractament intramuscular.

El mes de juny de 2020, es recupera la presencialitat habitual. L'activitat de primeres visites ha disminuït lleugerament, però en canvi els seguiments i les coordinacions han augmentat de forma significativa.

Els determinants socials han tingut molt impacte en la situació clínica i social dels usuaris i usuàries d'EAD, que generalment presenten una alta vulnerabilitat.

Programa d'atenció a les violències masculistes al CSMA de Sant Andreu

Finançat pels fons "del pacto de Estado para la violència de género".

Objectius:

- Millorar la detecció i la identificació de situacions de risc i de l'existència de violència masculista en les dones amb trastorn mental que han patit o pateixen violències masculistes i els efectes en la seva salut mental
- Millorar l'atenció i l'acompanyament a les dones i a les seves filles i fills dependents.
- Millorar la capacitat dels professionals del servei, sensibilitzant i fent formació.
- Disposar d'eines clares per identificar la violència.
- Incorporar el cribratge universal de les violències de gènere a les dones ateses.

S'ha iniciat el grup terapèutic l'últim trimestre de l'any amb 6 dones. Consta de tres fases: fase de cribratge universal, fase de detecció i avaluació i fase d'atenció i tractament.

SERVEI DE REHABILITACIÓ COMUNITÀRIA

Dóna cobertura a la població de referència de 127.488 ciutadans majors de 17 anys del Districte Municipal IX o Districte de Sant Andreu.

Durant els mesos de març-maig 2020 el SRC manté l'atenció presencial individual (usuaris i usuàries i famílies), fent una important tasca d'acompanyament i contenció davant de situacions molt complexes.

Es reconverteix l'atenció grupal en format digital a través de diferents plataformes. Es poden seguir desenvolupant:

- Tallers: cuina, rehabilitació cognitiva, fotografia, teatre i musicoteràpia
- Grups: assemblea, espai jove i grup de famílies

A partir del mes de juny l'atenció directa torna a ser tota presencial, garantint espais segurs i seguint les mesures establertes per la Institució.

El 2020 també ha estat un any on el treball amb els altres (professionals, equips, serveis i xarxes) s'ha fet més necessari que mai, i s'ha pogut mantenir el contacte continuat en un format digital.

Dins el Programa d'intervenció comunitària, durant el 2020 s'ha pogut sostenir l'activitat a l'Hort comunitari "Les Moreres", les passejades, la programació del mes d'octubre "mes de la Salut mental" i el I Premi de Curtmetratges Rec i Acció.

ACTIVITAT SERVEI DE REHABILITACIÓ COMUNITÀRIA

Usuaris i usuàries atesos	109
Usuaris i usuàries espai jove	17
Derivacions	44
Ingressos	44
Altes	29
Estades	8.215



Equip SRC

ACTIVITAT PROGRAMA PREVENCIÓ I PROMOCIÓ DE LA SALUT COMUNITÀRIA (Projecte en col·laboració amb l'Ajuntament de Barcelona)

Persones ateses	184
Activitats organitzades amb entitats	30
Participants activitats organitzades	207

De les 30 activitats organitzades, 16 es van anul·lar per confinament domiciliari i noves normatives posteriors.

Aquest any 2020 novament s'ha atorgat la subvenció al projecte "Millora de la Salut Mental comunitària en els Barris amb especial dificultat en salut del Districte de Sant Andreu" per l'Ajuntament de Barcelona.



SERVEIS DE S.M. SANTA COLOMA DE GRAMENET I BADALONA

ACTIVITAT CSMIJ

Nens/es i adolescents atesos	1.578
Primeres visites	537
Visites successives	5.348
Vistes famílies i grups	4.433
Altes	218

ACTIVITAT PSP (Programa suport a la primària)

Usuaris i usuàries	292
Primeres visites	159
Visites successives	70
Vistes famílies i grups	0
Altes	41

S'ACTIVA UN PROJECTE D'INTERVENCIÓ DE MENORS EN SITUACIÓ DE DOL PER PÈRDUES DE FAMILIARS VÍCTIMES DE LA COVID-19.



La població de referència són els 22.077 nens/es i adolescents menors de 18 anys de Santa Coloma de Gramenet. Durant l'any s'ha visitat 1.578 usuaris i usuàries.

S'han realitzat 10.318 visites, una xifra lleugerament inferior a la d'altres anys fruit del trencament de les vies de derivació habituals que van estar interrompudes, tant des de l'àmbit d'Ensenyament com de Primària de salut.

L'atenció telefònica (ampliada a caps de setmana i a festius) **esdevé la via preferent d'accessibilitat dels/de les usuaris i usuàries al CSMIJ**. S'organitza un servei mínim imprescindible diari d'atenció presencial al servei per atendre les primeres de PSP i les UCIES derivades per qualsevol servei assistencial. **Es compta amb un equip d'atenció a domicili.**

En el desconfinament es retorna a la presencialitat tant al CSMIJ com a les ABS.

Amb els equips territorials d'atenció primària i comunitària es fan coordinacions per respondre globalment a la situació. Participació en: taula de drets de la Ciutadania, taula de Salut Mental i addiccions, suport als espais educatius, suport i assessorament a escoles bressol.

PROGRAMA DE SUPORT A LA PRIMÀRIA (PSP)

Durant els mesos de confinament, l'activitat assistencial presencial o telemàtica del PSP s'ha desenvolupat a les instal·lacions del CSMIJ. L'any 2020 acaba amb la recuperació de la presencialitat dels/de les professionals a totes les ABS del territori.



Equip del CSMIJ

PROGRAMA D'ATENCIÓ A LA POBLACIÓ ADOLESCENT AMB GREUS TRASTORNS DE LA CONDUCTA, ESCOLARITZATS EN CENTRES ESPECÍFICS

Es dona assistència a les unitats de suport intensiu a l'educació inclusiva (SIEIs) i assistència a les unitats de usuaris i usuàries amb TEA (Trastorn de l'Espectre Autista) de l'Escola Especial Josep Sol de Sta. Coloma de Gramenet. Tot el sistema educatiu es tanca el dia 13 de març i durant el que resta del curs 2019-20 totes les activitats presencials se suspenden. S'ha intentat fer seguiment de tots aquells alumnes/usuaris i usuàries més vulnerables, primer de forma telemàtica i posteriorment recuperant progressivament la presencialitat. De la mateixa manera sempre han estat oberts els canals de comunicació amb els professionals d'Ensenyament.

PROGRAMA SALUT I ESCOLA (PSIE)

La interrupció del curs escolar comporta el cessament de l'activitat de la consulta oberta d'infermeria als IES. A partir del mes de setembre, s'ha recuperat la presència d'infermeria als IES, les noves derivacions d'usuaris i usuàries i reunions de coordinació i formació. S'assessora al personal d'infermeria en relació a les conseqüències de la pandèmia i del confinament en la salut mental dels adolescents, per a què puguin fer cribratge i detectar senyals d'alarma en la seva consulta.

PROGRAMA DE SUPORT A LES RESIDÈNCIES PRÒPIES I CONCERTADES DE LA DIRECCIÓ GENERAL D'ATENCIÓ A LA INFÀNCIA I ADOLESCÈNCIA (DGAIA)

Es facilita el suport als CRAEs (Centres Residencials d'Acció Educativa) Petit Príncep de Sta. Coloma de Gramenet i M. Assumpta de Badalona. S'ha estat en contacte permanent amb les direc-

PROGRAMA D'ATENCIÓ A LA POBLACIÓ ADOLESCENTS AMB GREUS TRASTORNS DE CONDUCTA ...

Alumnes de SIEI	76
Alumnes Josep Sol	66
Alumnes AIS	6

PROGRAMA SALUT I ESCOLA

Alumnes	36
---------	----

RECERCA DUTA A TERME SOBRE "L'IMPACTE PSICOLÒGIC DEL CONFINAMENT EN MENORS I FAMÍLIES" EN LA QUE PARTICIPEN MÉS DE 600 FAMÍLIES, I EL TREBALL D'ARTETERÀPIA DIRIGIT A L'EQUIP COM A ESPAI DE CURA DELS PROFESSIONALS



PROGRAMA DE SUPORT AL CRAE

Nens/es i adolescents atesos (Petit Princep i M. Assumpte)	28
Visites (Petit Princep i M. Assumpte)	220



cions dels centres per ajudar en la gestió durant aquest moment. S'ha atès urgències de forma presencial i s'ha continuat amb visites telemàtiques. Durant l'últim trimestre tots els usuaris i usuàries s'han atès presencialment i les reunions de coordinació amb els equips educatius s'han recuperat en versió on-line.

UNITAT FUNCIONAL D'ATENCIÓ A LES PERSONES AMB TRASTORN DE L'ESPECTRE AUTISTA (UFTEA)

Durant el 2020 s'ha continuat amb l'activitat de coordinació entre els serveis educatius, l'atenció precoç del CSMIJ i el registre de nous casos. S'ha treballat, en el marc d'aquesta coordinació multidisciplinària, ajudant a les famílies d'infants i adolescents TEA en la gestió del confinament/desconfinament, ja que, han presentat importants dificultats.

PROGRAMA D'ATENCIÓ AL RISC SUÏCIDA (CRS)

Una de les conseqüències més evidents en la salut mental dels joves ha estat l'increment importantíssim de les temptatives de suïcidi. Els casos atesos al servei de CRS s'han duplicat respecte al 2019. És, per tant, una prioritat de l'equip l'atenció a aquests adolescents.

UNA DE LES CONSEQÜÈNCIES MÉS EVIDENTS EN LA SALUT MENTAL DELS JOVES HA ESTAT L'INCREMENT IMPORTANTÍSSIM DE LES TEMPTATIVES DE SUÏCIDI

HOSPITALS DE DIA DE BADALONA I DE SANTA COLOMA DE GRAMENET

HOSPITAL DE DIA DE BADALONA

L'Hospital de Dia té assignades 20 places per a adolescents entre 12-18 anys dels municipis de Badalona, Montgat, Tiana i Sant Adrià del Besòs.

Durant l'any 2020 s'han atès un total de 59 d'usuaris i usuàries i s'han realitzat un total de 2509 visites concertades, amb un absentisme de 235 visites (9%).



Equip Hospital de dia de Badalona

ACTIVITAT HOSPITAL DE DIA DE BADALONA

Places	20
Ingressos	35
Altes	40
Estada mitjana	169
Estades	6.790

TIPUS D'ALTA:

Alta per millora clínica	25
Alta per abandonament	0
Alta trasllat domicili	1
Alta ingrés hospitalari UCA	5
Alta ingrés hospitalari URPIJ	9
Alta ECID	0

HOSPITAL DE DIA DE SANTA COLOMA DE GRAMENET

L'Hospital de Dia té assignades 25 places per a adolescents d'entre 12-18 anys. La majoria dels usuaris i usuàries atesos i ateses en el Centre provenen geogràficament del municipi de Santa Coloma de Gramenet, tot i que de manera excepcional es pot realitzar

ACTIVITAT HOSPITAL DE DIA DE SANTA COLOMA DE GRAMENET

Places	25
Ingressos	44
Altes	44
Estada mitjana	182
Estades	8.018

TIPUS D'ALTA:

Alta per millora clínica	32
Alta per abandonament	1
Alta per trasllat domicili	0
Alta ingrés hospitalari UCA	1
Alta ingrés hospitalari URPIJ	9
Alta ECID	1



Equip H.D. Sta. Coloma de Gramenet

algun ingrés d'algun adolescent derivat de poblacions properes com Barcelona o Badalona.

Durant l'any 2020 s'han atès un total de 65 usuaris i usuàries i s'han realitzat un total de 2910 visites concertades, amb un absentisme de 462 visites (15%). Les visites amb absentisme, en la seva majoria, s'han reprogramat.

HOSPITALS DE DIA DE LA FUNDACIÓ VIDAL I BARRAQUER

Per consolidar la presència d'ambdós HDA en el territori, es realitzen cada any diferents activitats de caràcter comunitari i es mantenen relacions de manera molt fluida amb cadascun dels municipis, especialment a les Taules Locals de Salut Mental i d'Infància i Adolescència.

Cal assenyalar però que, durant aquest 2020, les accions amb la comunitat i el municipi dels dos Hospitals de Dia han estat condicionades per la pandèmia provocada per la COVID 19. Els primers mesos de l'any 2020 s'han mantingut totes les activitats comunitàries, amb la Biblioteca, Pavelló d'esports, Teràpia Assistida amb Gossos...

Així mateix i per causa d'aquesta situació pandèmica, els funcionaments interns dels dos HDA també s'han hagut d'adaptar a les circumstàncies de cada moment incorporant noves formes de treball. S'han format equips domiciliaris durant l'etapa de confinament total i s'han ampliat els horaris telefònics d'atenció, vespres i caps de setmana. A partir del mes de maig es prioritza el retorn a l'atenció presencial, primer en visites individuals i es retorna a l'activitat grupal progressivament. Durant el confinament els dos HDA actuen de manera molt similar, compartint molts tallers i els/les educadors/res dels dos dispositius treballen conjuntament, sumant coneixements i experiències.

Després del confinament total es realitza una enquesta de valoració als usuaris i usuàries les seves famílies sobre l'atenció rebuda a nivell telemàtic, el resultat de la qual és una valoració molt positiva dels equips. També es realitza una anàlisi dels aprenentatges de l'equip durant el confinament i s'estableix un Pla de Treball i Millora de l'Atenció als Hospitals de Dia de cara al 2021.



ECID DE BADALONA I DE SANTA COLOMA DE GRAMENET (EQUIP CLÍNIC D'INTERVENCIÓ DOMICILIÀRIA)

Aquest 2020 ha estat un any de consolidació del Projecte ECID a la FVB.

Malgrat les dificultats de l'equip per comunicar-se amb els joves i les famílies durant la primavera **del 2020 cap dels/les joves a qui s'atén s'ha desvinculat de l'ECID a causa del confinament**. L'equip s'ha adaptat a les vies de comunicació que els/les joves i les famílies tenen disponibles i s'accepten, mantenint un contacte molt intens durant tot aquest temps encara que es faci a través dels missatges de text o trucades.

Aquest any al voltant del 40% de les visites en els dos equips han estat telemàtiques, i l'absentisme d'aquest tipus de visites (5%) ha estat molt més baix que el de les visites presencials. **Cal remarcar que durant el confinament l'equip ha estat disponible de manera excepcional mentre la URPIJ roman tancada, 7 dies a la setmana, 24 hores.**

ECID DE BADALONA

Durant el 2020 s'han atès 28 adolescents i les seves famílies, 22 dels quals ja estaven en tractament des del 2019 i 6 casos que han ingressat durant el 2020.

Amb tots s'ha aconseguit el principal objectiu de l'ECID, que és el d'establir una vinculació assistencial amb els menors atesos, així com amb les seves famílies. **Només 3 dels 28 joves atesos, han rebut tractament farmacològic**. La necessitat de baixa contenció farmacològica es causa de l'alta contenció presencial que s'ofereix, prioritzant quan és possible les intervencions psicoterapèutiques a les psicofarmacològiques. Enguany cada usuari/ usuària i la seva família han rebut de mitjana més d'una visita setmanal de diferents formats: individuals, familiars i grupals. Així mateix, un altre indicador d'èxit de la intervenció de l'ECID és la re-vinculació a activitats formatives, socioeducatives, laborals, socials i socioterapèutiques. **Enguany, tot i la greu crisi social i el confinament es manté**



Equips ECIDs en supervisió AMBIT amb el Dr. Dickon Bevington de l'Anna Freud Centre

ACTIVITAT ECID BADALONA

Casos atesos	28
Ingressos	6
Altes	1
Visites individuals	1.663
Absentisme (V.I.)	11%
Visites familiars	687
Usuaris i usuàries amb tractament farmacològic	10%
Usuaris i usuàries sense tractament farmacològic	90%
Usuaris i usuàries amb retirada de tractament farmacològic	5%
Usuaris i usuàries vinculats a àrea formativa o laboral després de 6 mesos de tractament	61%
Usuaris i usuàries amb millora clínica en l'escala HoNOSCA, amb 6 mesos o més de tractament	79%

ACTIVITAT ECID SANTA COLOMA

Casos atesos	27
Ingressos	4
Altes	4
Visites individuals	1.862
Absentisme (V.I.)	14%
Visites familiars	729
Usuaris i usuàries amb tractament farmacològic	39%
Usuaris i usuàries sense tractament farmacològic	61%
Usuaris i usuàries amb retirada de tractament farmacològic	3%
Usuaris i usuàries vinculats a àrea formativa després de 6 mesos de tractament	49%
Usuaris i usuàries amb millora clínica en l'escala HoNOSCA, amb 6 mesos o més de tractament	75%

S'ha posat en marxa un **Grup de pares i mares amb professionals dels dos ECID** i usuaris i usuàries de les dues poblacions. Es fa una primera sessió presencial i la resta telemàtiques, amb bona valoració per part dels participants. **Els Seminaris Multiservei** que s'havien planificat per a les dues poblacions, s'han reprès de manera telemàtica quan la situació d'urgència de tots els serveis ho ha permès.

Recerca: el març de 2020 s'inicia la participació en l'AMBIT Study Group, un grup centrat en l'avaluació de resultats liderat des de l'Anna Freud centre i format per equips internacionals influenciats per AMBIT. També es comença a col·laborar en la validació de l'Escala Spot Me en col·laboració amb el Yale Child Study Centre.



l'alt percentatge de re-vinculacions al cap de 6 mesos de tractament (l'estada mitjana dels/de les usuaris i usuàries a l'ECID és de dos anys). Pel que fa a l'avaluació de la intervenció amb l'escala HONOSCA, **el 79% dels casos en què es pot fer una comparació entre almenys dues puntuacions de l'escala, mostren que es dona una millora clínica al llarg del procés terapèutic.**



Equip ECID Badalona

ECID DE SANTA COLOMA DE GRAMENET

L'ECID de Santa Coloma de Gramenet ha estat finançat fins al 31 de novembre del 2020, per la Fundació privada Nous Cims, oferint els seus serveis a la xarxa pública de salut mental d'aquesta població. Aquest ha estat el segon any del seu funcionament. L'1 de desembre del 2020 aquest equip ha entrat dins la cartera de Serveis de Salut Mental del CatSalut que ja finançava l'ECID Badalona.

S'han atès 27 usuaris i usuàries, dels quals 23 ja hi eren l'any 2019. S'ha aconseguit vinculació en tots els casos, tot i que amb diferències en la intensitat del tractament. **La població de Santa Coloma atesa a l'ECID, es caracteritza per la seva gravetat i precarietat a diferents nivells: des de la gravetat dels quadres que presenten els/les adolescents i les seves famílies pel que fa a salut mental, fins a la precarietat i els dèficits en l'àmbit socioeconòmic.** La crisi de la Covid-19 s'ha sumat a les dificultats estructurals. Però malgrat tot, un 49% dels/les joves s'hagin vinculat a activitats formatives, socioeducatives, laborals, socials i socioterapèutiques i només un 39% dels/les joves es mantingui amb tractament farmacològic. Són indicadors del nivell de contenció que es pot oferir als/les joves i les seves famílies, que enguany han

rebut una mitjana de més d'una visita setmanal en els diferents formats (individual, familiar i grupal). Pel que fa a l'avaluació de la intervenció amb l'escala HONOSCA, **el 75% dels casos en què es pot fer una comparació entre almenys dues puntuacions de l'escala, mostren que es dona una millora clínica al llarg del procés terapèutic.**



ECID Santa Coloma

ECID PRIMÀRIA

Es va presentar conjuntament amb el projecte ECID a la 6a convocatòria de casos de l'Observatori de la Cooperació Público-privada en les Polítiques Sanitàries i Socials del Programa PARTNERS d'ESADE i La UNIÓ. La bona notícia és que el projecte ECID ha estat escollit com un dels dos projectes de bona pràctica per ser analitzat i publicat en el marc d'aquesta convocatòria. A continuació reproduïm la nota de premsa publicada per La Unió (Associació d'Entitats Sanitàries i Socials)



Equip ECID Primària

La Fundació Vidal i Barraquer i Mútua Terrassa, experiències escollides per l'Observatori de CPP de La Unió i el Programa PARTNERS d'ESADE

Els casos de cooperació que lideren aquestes entitats, associades a La Unió, han estat escollits en la 6a convocatòria de l'**Observatori de la col·laboració públicoprivada (CPP)** en les polítiques sanitàries i socials que impulsa La Unió i el Programa Partners d'ESADE que enguany se centrava en les experiències COVID-19. El jurat ha valorat la seva aportació social, els factors tractors del rendiment social així com la governança i el lideratge en la gestió de la innovació en aquests projectes.

La **Fundació Vidal i Barraquer** amb la Fundació Nous Cims i el Servei Català de la Salut ha presentat ECID: Equip Clínic d'Intervenció a Domicili, un projecte pioner al nostre país per fer arribar l'ajuda professional de salut mental a casa a joves que han patit abús sexual, físic i psicològic. Amb la pandèmia, s'han modificat intervencions i creat nous dispositius amb un clar enfocament comunitari.

Mútua Terrassa amb GasN2, Hospital Germans Trias i Pujol-Badalona, Hospital Clínic de Barcelona i la Agencia Española de Medicamentos y Productos Sanitarios han presentat el desenvolupament express de ventiladors professionals. Els respiradors DAR de GasN2 van ser aprovats per la AEMPS i van ser utilitzats en la situació d'alerta sanitària com a assajos clínics.

El mes de juliol del 2020 s'ha engegat el projecte ECID-Primària finançat per la Fundació Nous Cims.

És un projecte innovador d'atenció domiciliària pensat per atendre infants, adolescents i les seves famílies en situacions de vulnerabilitat i risc provocades o agreujades per la crisi de la COVID-19.

L'equip s'integra com a recurs dins la xarxa comunitària de salut mental que dona suport a la xarxa primària de salut (pediatres i metges/metgesses de capçalera dels ABS). És un equip interdisciplinari que treballa utilitzant els principis del projecte AMBIT (Adaptive Mentalization Based Integrative Treatment) desenvolupat per l'Anna Freud National Centre for Children and Families de Londres.

L'ECID-PRIMÀRIA té com a població de referència els infants i adolescents de 9 a 18 anys i les seves famílies, de les ciutats de Santa Coloma de Gramenet i Badalona. L'equip està format per dues psicòlogues a jornada parcial i una educadora també a jornada parcial i es fan supervisions setmanals dels casos. L'activitat assistencial s'ha iniciat el mes de setembre del 2020 i durant aquest període s'ha atès a 12 infants/ adolescents i s'han fet 108 visites amb els nens/nenes i les famílies.



ALTRES SERVEIS ASSISTENCIALS: CMP (Centre Mèdic Psicològic)

ACTIVITAT CENTRE MÈDIC PSICOLÒGIC

Persones adultes ateses	993
Primeres visites adults	154
Visites successives adults (telemàtiques 553)	2.774
Primeres visites parella i família	14
Visites successives parella i família	140
Infants i joves atesos	380
Primeres visites infantils	63
Visites successives infantils (telemàtiques 19)	1.518

ACTIVITAT UNITAT ESPECIALITZADA EN ATENCIÓ A LA SORDESA (UEAS)

Visites adults Barcelona (telemàtiques 303)	592
Visites infantils Barcelona (telemàtiques 2)	49
Visites adults Tarragona (telemàtiques 82)	132
Visites infantils Tarragona (telemàtiques 12)	50

La Unitat d'assistència a adults, ofereix atenció psicològica i psiquiàtrica amb l'elaboració del diagnòstic i la posterior indicació terapèutica. Al llarg del 2020 les visites telemàtiques que s'han realitzat representen un 30% de l'atenció total als usuaris i usuàries. Durant el confinament domiciliari el 100% de les visites d'adults ha estat telemàtiques. Posteriorment, alguns usuaris i usuàries han continuat amb visites telemàtiques. Actualment, s'atén tant presencialment com telemàticament. Una de les conseqüències de la pandèmia ha comportat un augment dels diagnòstics de TCA en adults joves

La Unitat de parella i família té com a objectiu atendre la conflictiva que presenten els usuaris i usuàries que pateixen trastorns relacionats amb la seva vida conjugal i familiar. Durant el segon i tercer trimestre la incidència de la pandèmia ha afectat directament la demanda que baixa a la meitat. Algunes de les teràpies de parella s'han pogut fer de forma telemàtica i amb la desescalada s'ha atès tant de forma presencial com telemàtica. Es manté la col·laboració de l'equip assistencial, recerca i l'Institut Universitari en el Màster de Parella i de Família per realitzar atenció i psicoteràpia de família amb l'observació d'estudiants del màster.

Unitat especialitzada en atenció a la sordesa (UEAS) Dins del Conveni del Catsalut, Programa especialitzat per l'atenció a persones amb disminució auditiva i afectades de trastorn mental. Des del confinament s'ha iniciat de forma global l'atenció telemàtica, aquesta es manté al llarg de l'any de forma predominant (60% de les visites).

UNITAT D'ATENCIÓ A LA DONA

- Conveni en el marc de la Convocatòria de l'Obra Social "La Caixa". **Acord de col·laboració entre Dona Activa i la FVB** pel desenvolupament del Programa "Horitzons en temps de crisi". L'activitat es paralitza en el confinament i tot el segon trimestre, les característiques dels usuaris i usuàries del servei fan inviable l'aten-



ció telemàtica

- Subvenció per l'any 2019/2020 del Departament de Treball, Afers Socials i Famílies de la Generalitat de Catalunya pel Programa de lluita contra la violència masclista (**UNADOM**). Aquest any hi ha hagut un augment de visites a causa de la situació que viuen moltes dones en el confinament per la pandèmia. Necessiten més suport i alhora més dones demanen l'ajut al servei. El servei ha estat telemàtic al llarg de quasi tot l'any.

A la Unitat d'assistència a infants i adolescents es dóna assistència psicològica i psiquiàtrica a nens/nenes i adolescents menors de 18 anys i orientació i assessorament a pares, institucions o associacions que intervenen en el seu desenvolupament. En aquest 2020, per atendre les demandes de pares sobre les conseqüències del confinament domiciliari en els fills, s'han realitzat webinars que han tingut una alta assistència de famílies.

Les conseqüències de la pandèmia han comportat un increment de simptomatologia adaptativa (ansietat, inquietud, irritabilitat) o conductes regressives, que han derivat en més trastorns de conducta. A la vegada, i de forma més preocupant, també s'observa un augment de conductes autolexives en els adolescents, d'absentisme escolar i risc d'addició a les pantalles.

La Unitat integral d'atenció als trastorns de l'aprenentatge (UITA). Aquesta unitat s'ha vist també afectada i no ha pogut oferir servei al llarg del confinament. Posteriorment ha recuperat la demanda al llarg del quart trimestre. S'ofereix diagnòstic i tractament específic, reeducatiu, psicològic i/o farmacològic, per als trastorns de l'aprenentatge que afecten nens/nenes i adolescents (Problemàtiques de llenguatge, TEL, Dislèxia, Discalculia, TDAH...). Es prioritza l'atenció en xarxa.

Unitat de suport psicològic a les escoles. L'objectiu del servei és fer equip amb els docents per atendre les necessitats i demandes relacionades amb l'evolució i aprenentatge dels seus i les seves alumnes. Detectar les dificultats, orientar i donar suport als/les mestres i intervenir de forma preventiva per evitar el fracàs escolar d'alumnes amb dificultats incipients.

Unitat suport psicològic a la Comunitat Educativa Universitària que agrupa l'activitat que es realitza a la UPF i els convenis amb ESADE i Pere

ACTIVITAT UNITAT D'ATENCIÓ A LA DONA

Primeres visites dona maltractada (UNADOM)	14
Visites successives dona maltractada (UNADOM) (telemàtiques 382)	447
Programa DONA ACTIVA	170

ACTIVITAT UNITAT DE SUPORT PSICOLÒGIC A LES ESCOLES

Escola Pia Balmes, Sarrià, Lys	1.187
--------------------------------	-------

ACTIVITAT UNITAT DE SUPORT PSICOLÒGIC A LA COMUNITAT EDUCATIVA UNIVERSITARIA UPF

Visites successives UPF	311
-------------------------	-----

ACTIVITAT UNITAT DE SUPORT PSICOLÒGIC A LA COMUNITAT EDUCATIVA UNIVERSITARIA UPC

Visites successives UPC	208
-------------------------	-----

ACTIVITAT UNITAT DE SUPORT PSICOLÒGIC A LA COMUNITAT EDUCATIVA UNIVERSITARIA URL

Primeres visites URL	4
Visites successives URL	55





Equip CMP

Tarrés, de la URL, i a la UPC. S'ha mantingut tota l'activitat i s'ha incrementat el nombre d'hores de dedicació perquè hi ha hagut més demanda dels/de les estudiants que han necessitat suport i assessorament psicològic en el confinament i desescalada. L'atenció s'ha fet de forma telemàtica.

Unitat de pares adoptius des d'aquesta unitat es manté l'atenció a famílies que han adoptat un menor i se'ls ofereix assessorament, diagnòstic i tractament específic, psicològic i/o farmacològic. També es realitzen assessoraments a escoles i col·laboracions en tallers i jornades de diferents associacions de pares adoptius, així com es participa en jornades i congressos de professionals.



ICIF (Institució Col·laboradora en Integració Familiar)

Aquest any 2020 s'ha finalitzat la col·laboració entre l'Institut Català de l'Acolliment i de l'Adopció i la Fundació Vidal i Barraquer, en matèria de preparació i valoració de sol·licitants d'adopció internacional.

La Institució col·laboradora en integració familiar ha realitzat aquesta funció des de l'any 1997.

ACTIVITAT ICIF

Grups de formació	36
Valoracions de idoneïtat	24
Visites psicològiques valoració	109
Visites domiciliàries valoració	39
Primeres visites segones adopcions	25
Visites segona adopció	26
Informes	131
Visites seguiment post-adoptiu psicòleg	44
Visites seguiment post-adoptiu T. social	28



INSTITUT UNIVERSITARI DE SALUT MENTAL - URL

L'Institut Universitari de Salut Mental Vidal i Barraquer, de la Universitat Ramon Llull, té una llarga tradició i un prestigi reconegut a nivell nacional i internacional, fruit del treball i dedicació de molts professionals. Des de la seva fundació pel Dr. Jordi Font i Rodon, i sota la direcció del Dr. Carles Pérez Testor, que el va dirigir fins l'any 2019, s'ha aconseguit desenvolupar una Recerca i Docència de màxima qualitat, de nivell Universitari.

Aquesta exigència de fer un treball rigorós i seriós ha estat present durant tots els anys d'existència de l'IUSM. Tot i la bona feina feta pels professionals de l'IUSM, el pas del temps, l'evolució de la nostra societat i el canvi de professionals, han fet imprescindible la seva actualització.

La seva finalitat és la docència i la investigació de qualitat en el camp de la psicologia i ciències afins, des d'una perspectiva biopsicosocial i interdisciplinari.

Aquesta memòria de l'any 2020 recull la informació de l'activitat de l'IUSM duta a terme durant aquest any. Donada la data del nomenament del nou Director de l'IUSM, la informació i les dades de la memòria no reflecteixen encara cap de les noves accions posades en marxa amb aquest nou període, que podran començar a avaluar-se a finals de 2021. De tota manera, s'anomenen a continuació les línies mestres del Pla Director de l'IUSM aprovat pel Patronat el mes d'octubre:

1. REORGANITZACIÓ JERÀRQUICA, FUNCIONAL I ADMINISTRATIVA.
2. INTEGRACIÓ DE L'IUSM EN EL CONJUNT DE LA FVB
3. DEFINICIÓ CLARA DELS OBJECTIUS DE DOCÈNCIA I RECERCA
4. OBERTURA A LA SOCIETAT I A L'ENTORN
5. TRANSPARÈNCIA I AVALUACIÓ



Equip IUSM - URL

Renovació del màster de psicoteràpia psicoanalítica i posada en marxa del **Màster en Psicoteràpia Psicoanalítica Contemporània**, amb importants millores i novetats, que es posarà en marxa el curs 2021-22.



Creació d'un títol nou d'**Expert Universitari en Psicoteràpia de Suport**, que obre un sector molt interessant que és el de professionals no PSI: infermeria, treball social i educació social. Es posarà en marxa el curs 2021-22.



DEPARTAMENT DE DOCÈNCIA

ACTIVITAT DOCENT

MÀSTERS I POSTGRAUS	ALUMNES	PROFESSORS
M. Psicologia General Sanitària	65	10
M. Psicoteràpia Psicoanalítica	18	12
M. Espiritualitat Transcultural	18	23
M. Teràpia Familiar	24	17
M. Autoconeixement	11	13
Curs Descobreix	8	13
Expert Univ. Acomp. Espiritual	19	14

BIBLIOTECA

Préstecs anual	19
Préstec interbibliotecari	17
Consultes anuals	1

JORNADES I ALTRES ACTIVITATS

- **22/05/2020:** JWebinar: Aprendiendo del paciente. La psicoterapia psicoanalítica
- **23/05/2020:** Webinar: La mentalización en las psicoterapias actuales
- **14 i 15/02/2020:** Jornades Les Marques en l'Ànima dels Abusos Sexuals I
- **30 i 31/10/2020:** Jornades Les Marques en l'Ànima dels Abusos Sexuals II

ACTES

21/07/2020: Acte d'Avaluació dels Treballs del Màster en Psicoteràpia Psicoanalítica.

SERVEI DE PUBLICACIONS

Durant aquest any 2020 s'ha editat el llibre Psicoteràpia Psicoanalítica. Investigación, evaluación y práctica clínica, amb Josep A. Castillo i Josep Mercadal com a compiladors.

Aquest any 2020, cal tenir en compte la cancel·lació de la docència presencial, el que ha reduït significativament els préstecs i consultes a sala. La restricció de l'accés a la Biblioteca també segueix reduint tant els préstecs com les consultes a sala. D'altra banda, el préstec interbibliotecari entre les biblioteques de la URL s'ha consolidat i ja és habitual que ens sol·licitin llibres des d'altres biblioteques, destacant, entre elles la de FPCEE Blanquerna.

DEPARTAMENT DE RECERCA

El Departament de Recerca de l'IUSM promou, coordina i impulsa la recerca científica i especialitzada que es porta a terme en els centres i dispositius de la FVB i de les entitats properes a ella.

En aquest any 2020, l'IUSM s'ha desvinculat del Grup de Recerca de Parella i Família (GRPF), grup de recerca consolidat del que ha format part des de la seva creació, en un format híbrid amb col·laboracions entre l'IUSM i la FPCEE Blanquerna. Així doncs, agraiem molt al GRPF i al seu Investigador Principal, el Dr. Carles Pérez Testor, els anys de feina i la seva dedicació en aquest departament tant important per a la FVB.

A l'abril de 2020 es va constituir el **Grup de Recerca en Mentalització i Avaluació d'Intervencions Psicològiques (GREMAIP)**, què s'uneix al **Grup de Recerca Psicologia, Espiritualitat i Religions: Psicopatologia i Salut Mental**, com a grups de recerca de la casa.

ARTICLES

Autors: Golanó, M., Aramburu, I., Pérez-Testor, C. & García, J.

Títol: Mentalización y parentalidad: implementación de la "Parent Development Interview - Revised (PDI-R)" en Ila clínica de la primera infancia

Revista: Temas de Psicoanálisis

Volum: 20

LLIBRES I CAPÍTOLS

Autors: Castillo-Garayoa, J. A. & Mercadal, J.

Títol: Psicoterapia Psicoanalítica. Investigación, evaluación y práctica clínica.

Editorial: Herder

Pàgina inicial: 1

Pàgina final: 297

Clau (L=llibre, C=capítol): L

ISBN: 978-84-254-4489-0

Autors: Ribé, J.M.

Títol: Investigación en Psicoterapia Psicoanalítica Grupal: Tendencias y Diseños Metodológicos Actuales

Editorial: Herder

Pàgina inicial: 165

Pàgina final: 183

Clau (L=llibre, C=capítol): C

ISBN: 978-84-254-4489-0

Autors: Artigue, J. & Dangerfield, M.

Títol: Investigación con Adolescentes en Riesgo Psicopatológico y de Exclusión Social

Editorial: Herder

Pàgina inicial: 183

Pàgina final: 199

Clau (L=llibre, C=capítol): C

ISBN: 978-84-254-4489-0

JORNADES I CONGRESSOS

Conferencia titulada "Adolescentes con patología externalizante: alguna idea para comprender el perfil clínico y una propuesta de intervención" presentada en la I Jornada Justa-Mente, organizada por AFATRAC en Barcelona. Mark Dangerfield.

Conferencia titulada "A Community based Mentalization Approach to working with Resistant Adolescents", en el marco de una Community Faculty Development Talk para los profesores del Yale Child Study Center, de la Escuela de Medicina de la Universidad de Yale (USA). Mark Dangerfield.

Conferencia titulada "Innovations in Providing Mental Health Services to Hard to Reach Adolescents" en el Anne Marie Sandler Colloquium organizado por Western New England Psychoanalytic Society and Institute y el Yale Child Study Center, de la Universidad de Yale (USA). Mark Dangerfield.



Organització de la **Jornada** "Una aplicació de la metodologia basada en el ROM". Josep Mercadal.

Presentació Oral titulada "Ethnic identity and bicultural integration in internationally adopted adolescents: Protection factors against the impact of discrimination" en el Simposio 22 Adoptees navigating through adolescence: Challenges and resources within family and social context, en el Congrés EARA 2020 - Adolescents in a rapidly changing world, presentat per Judith Lorente, Carles Pérez-Testor, Inés Aramburu & Josep Mercadal.

Presentació Oral titulada "Ethnic identity and bicultural integration in internationally adopted adolescents: Protection factors against the impact of discrimination?" en el Simposio 12 Biculturalism and Psycho-social wellbeing, en el Congrés SPD 2020 - The multiple angles of well-being, presentat per Judith Lorente, Carles Pérez-Testor, Inés Aramburu & Josep Mercadal.

TESIS DOCTORALES DEFENSADES

Autor: Sr. Mark Dangerfield

Director: Dr. Víctor Cabré

Codirectors: Dr. Jorge Tizón

Títol: Estudio de las consecuencias psicopatológicas de las adversidades relacionales en la infancia y de la transmisión del trauma transgeneracional

Data defensa: 10/1/2020

SEGUIMENTS

- Tesis doctorals de: Valentina Bruno i Enric Artés.
- Recerques de: Jose M. Ribé, Marta Golanó i Ester Pla, Clàudia Vasquez, treballadores socials CSMIJ Santa Coloma, consultes externes, etc.
- Nous projectes: Projecte ROM, ECID, etc.
- Seguiment de les Recerques en marxa: ACM 2019, ECID, Projecte ROM, etc.

AJUTS I SUBVENCIONS

Subvenció Maria Teresa Rodó

Impacto de la discriminación y la comunicación de los orígenes en el autoconcepto y la identidad étnica en un grupo de adolescentes adoptados internacionalmente.

41.074,33€

Carles Pérez, Inés Aramburu i Josep Mercadal

Ajuts URL a l'activitat de recerca del PDI

Estudi comparatiu entre Xile i Espanya sobre l'eficàcia de les intervencions psicològiques amb adults a la xarxa pública

6.100€

Josep Mercadal

ACM

Niño en Mente: construcción de instrumentos de evaluación de función reflexiva parental, a partir de la PDI

3.000€

Inés Aramburu

COL·LABORACIONS

- Dra. Paula Errazúriz: Col·laboració amb la Universidad Católica de Chile, per un projecte conjunt sobre l'avaluació de les intervencions psicològiques que es porten a terme en l'assistència pública.
- Miranda Wolpert (CORC - Anna Freud Centre) sobre avaluació sistemàtica de resultats.



ÀREA DE PSICOLOGIA I ESPIRITUALITAT TRANSCULTURAL

DOCÈNCIA DE L'ÀREA

5è MÀSTER EN ESPIRITUALITAT TRANSCULTURAL. "La Saviesa de les religions des de la psicologia, la neurociència i les ciències". S'ha iniciat la 5ena edició del màster, conjuntament amb Universidad de la Mística (Ávila) i Escola Infermeria Sant Joan de Déu, Universitat de Barcelona.

- Alumnes d'Espanya, Mèxic, Veneçuela, Colòmbia, Argentina, Xile, República Centre-Africana, El Salvador i Nicaragua.
- S'han obert relacions amb comunitats en pràctiques (immersions) amb unes 60 comunitats religioses, monestirs i institucions vinculades al Màster, tant a l'estat com d'arreu del món: Índia, Sud-Amèrica, Gran Bretanya, Itàlia, França, Bèlgica.

9è CURS D'EXPERT EN ACOMPANYAMENT ESPIRITUAL (POSTGRAU). S'ha iniciat la 9ena edició, conjuntament amb Fundació Cristianisme i Justícia.

1è MÀSTER D' AUTOCONEIXEMENT, TRANSFORMACIÓ EMOCIONAL i COSMOVISIÓ ESPIRITUAL. Psicologia i Espiritualitat Cristiana. Conjuntament amb el Monestir de Sant Pere de les Puel·les de Barcelona, l'Institut Superior de Ciències Religioses de Barcelona, la Facultat de Psicologia Blanquerna.

- Es realitza un cap de setmana d'immersió al mes, al Monestir Sant Pere de les Puel·les, de divendres tarda a diumenge tarda

FORMACIÓ CONTINUADA (no universitària)

Seminari O: Aprofundiment en Psicologia, neurociència i Espiritualitat. Reunió setmanal de cara a la publicació d'un article acadèmic. Estudi de les pràctiques de interiorització en les tradicions espirituals i religioses i la seva repercussió en la maduració humana.

Grup CETR-FVB (Marià Corbí). Aportació de les tradicions espirituals a la vida contemporània (Es treballa en la revisió de textos sagrats de les diferents tradicions religioses i espirituals des de la perspectiva de la psicologia, la neurociència, l'antropologia i la fenomenologia de les religions.

Equips d'Atenció Psicosocial (EAPS) Mutuam - la Caixa.

Realització de dos Grups d'Anàlisi d'Experiències amb membres dels Equips d'Atenció Psicosocial (EAPS) Mutuam - la Caixa. El grup de Girona està format per 7 psicòlegs i el de Barcelona per 15 psicòlegs.

Els grups inclouen la supervisió de caire psicològic, l'anàlisi de la contratransferència així com l'experiència de transcendència davant la mort (anàlisi del llenguatge, pre-judicis culturals, lectures transculturals de l'experiència espiritual). Realitzades per Pilar Mariné i Francesc Grané.

RECERCA DE L'ÀREA

GRUP EMERGENT RECONEGUT PER L'AGAUR (SGR 2017-2021). PSICOLOGIA, ESPIRITUALITAT I RELIGIONS: Psicopatologia i Salut Mental. GdR PER-PSM

Membres: Dr. Francesc Grané (Investigador Principal). Ramon Maria Nogués, Jorge Tizón, Lluís Mauri, Joan-Andreu Rocha, Mariola Bernal, Pilar Mariné, Víctor Hernández Ramírez



LÍNIES DE RECERCA

1. Psicopatologia i Salut Mental de l'experiència espiritual i religiosa.
2. Espiritualitat Transcultural des de la psicologia i la neurociència.
3. Mística i espiritualitat des de la psicoanàlisi i la neurociència.
4. Fonamentació psicològica de l'acompanyament espiritual.
5. Abusos Sexuals i maltractaments.
6. Espiritualitat, pobresa migracions. Enfocaments concomitants psicologia i espiritual transcultural.

TESIS DOCTORALS

EXPERIENCIA DEL VÍNCULO AFECTIVO: PERDÓN, COMPASIÓN Y GRATITUD (en curs). La doctoranda és Pilar Mariné Jové, formada a la FVB.

JORNADES CIENTÍFIQUES. LES MARQUES EN L'ÀNIMA DELS ABUSOS SEXUALS. Ecosistema cultural, relacions de poder i acompanyament vers la salut mental

Dates inicials previstes: 14-15 de febrer i 13-14 de març de 2020. Modificat el segon cap de setmana a causa del confinament Covid 19 i realitzades el 30 i 31 d'octubre.

LLIBRES PUBLICATS

Autors: Tizón, J.L.

Títol: *Apuntes para una Psicopatología basada en la Relación: Variaciones Psicopatológicas. Vol. 4: Las relaciones paranoides, la des-integración psicótica y la inestabilidad emocional "límite"*

Editorial: Herder

Lloc publicació: Barcelona

Any: 2020

Autors: Tizón, J.L.

Títol: *Salud emocional en tiempos de pandemia. Reflexiones urgentes*

Editorial: Herder

ISBN digital: 978-84-254-4606-1

Any: 2020

Autors: Tizón, J.L.

Títol: Segunda edición, corregida y aumentada: *Salud emocional en tiempos crisis: Reflexiones desde una pandemia*. Accesible com e-book a www.herdereditorial.com

Editorial: Herder

Lloc publicació: Barcelona

Any: 2020

CAPÍTOLS DE LLIBRES

Autors: Giralt, P. J.; Palasí, E.; Rocha Scarpetta, J.A.; Labèrnia, A.; Morata, T.

Títol Article: Promoción de la Cohesión Social desde los Centros Socioeducativos en Contextos de Diversidad Cultural

Títol Llibre: *Escenarios y Estrategias Socioeducativas para la Inclusión Social*, M. Alvarez (Ed.)

Editorial: Graó

Lloc publicació: Barcelona

ISBN:

Pàgina inicial: 123

Pàgina final: 145

Any: 2020

Autors: Bernal-Solano M, Danet A, March-Cerdá, JC In Jahnsen S & Wagenaar H. (Eds.)

Títol Article: Prostitution policies in Spain.

Títol Llibre: *Assessing European Prostitution Policies*

Editorial: Routledge

Lloc publicació: London

ISBN: 9781138224919

Pàgina inicial: 289

Pàgina final: 303

Any: 2020

Autors: Tizón, J.L.

Títol Article: La importancia del diálogo democrático para la integración social, familiar y personal. Prólogo al libro de Jaakko Seikkula y Tom Erik Arnkil

Títol Llibre: *Diálogos terapéuticos en las redes sociales*

Editorial: Herder-3P



Lloc publicació: Barcelona

ISBN:

Pàgina inicial: 11

Pàgina final: 26

Any: 2020

Autors: Tizón, J.L.

Títol Article: Creatividad: ¿Entre el sufrimiento y el genio? Prólogo al libro de Murray Jackson y Jeanne Magagna

Títol Llibre: Creatividad y estados psicóticos en personas excepcionales

Editorial: Herder

Lloc publicació: Barcelona

Pàgina inicial: 29

Pàgina final: 59

Any: 2020

Autors: Tizón, J.L.

Títol Article: ¡Hablen con ellos! Prólogo al libro de Vamik Volkan

Títol Llibre: *Aspirante a Asesino: Un estudio clínico de las funciones mentales primitivas, las fantasías inconscientes actualizadas, los estados satélite y las etapas del desarrollo*

Editorial: Herder

Lloc publicació: Barcelona

ISBN: 978-84-254-4282-7

Pàgina inicial: 9

Pàgina final: 23

Any: 2020

Autors: Buitrago, F, Ciurana R. Fernández, M.C., Tizón, J.L., Cruellas, M, Mudrychova, J.

Títol Article: Módulo 9. Prevención en Salud Mental: Depresión, suicidio y violencia de género

Títol Llibre: *Curso de Actividades Preventivas*

Editorial: SEMFYC

Lloc publicació: Barcelona

ISBN:

Pàgina inicial: 1

Pàgina final: 21

Any: 2020

Autors: Del Río, F., Tizón, J.L.

Títol Article: Trastorno Mental Grave: Proceso asistencial Integrado

Títol Llibre: *Trastorno Mental Grave: Proceso asistencial Integrado*

Editorial: Junta de Andalucía

Lloc publicació: Sevilla

Accesible en: https://www.juntadeandalucia.es/export/drupaljda/PAI_TMG_v3_DEF.pdf

Any: 2020

Autors: Tizón, J.L.

Títol Article: La (buena) investigación empírica como ayuda para la psicoterapia y el psicoanálisis

Títol Llibre: Prólogo al libro de J.A. Castillo y J. Mercadal (Compiladores). *Psicoterapia psicoanalítica: investigación, evaluación y práctica clínica*.

Editorial: Herder Editorial

Lloc publicació: Barcelona

Pàgina inicial: 17

Pàgina final: 39

Any: 2020

Autors: Nogués, Ramon Maria

Títol capítol: Jo i els altres (L'altre és un problema?)

Títol del llibre: *Els fonamentalismes: increment i amenaça*

Editorial: Editorial Comte d'Aure

Lloc publicació: Barcelona

Any: 2020

Autors: D'Ors, P.; Galve, R.; Pinillas, R.; Alvarez, C.; Lòpez, L.; Nogués, R. M.; Ylla, Lluís

Títol: *Itineraris interiors*

Editorial: Fragmenta

Lloc publicació: Barcelona

Any: 2020

ARTÍCLES CIENTÍFICS

Autors: Erika Barba-Müller, Sinéad Craddock, Susanna Carmona, Elseine Hoekzema

Títol: Brain plasticity in pregnancy and the postpartum period: linksto maternal caregiving and mental health

Revista: *Archives of Women's Mental Health*.

<https://doi.org/10.1007/s00737-018-0889-z>

Col.lecció: Neurobiology of Maternal Mental Illness

ISSN: 1434-1816 (Print) 1435-1102 (Online)

Volum:

Número:

Pàgina inicial: 289

Pàgina final: 299



Autors: Bernal-Solano M, Bolivar-Muñoz J, Mateo-Rodríguez I, Robles-Ortega H., Fernández-Santaella MC, Mata-Martin JL, Vila-Castellar J, Daponte-Codina A.

Títol Article: Association between home foreclosure and health outcomes in a Spanish city

Revista: *International Journal of Environmental Research and Public Health*, 16, 981

doi: 10.3390/ijerph16060981

Autors: Mateo-Rodríguez I, Miccoli L, Daponte-Codina A, Bolívar-Muñoz J, Escudero-Espinosa C, Fernández-Santaella MC, Vila-Castellar J, Robles-Ortega H, Mata-Martín JL and Bernal-Solano M. (2020)

Títol: Risk of suicide in households threatened with eviction: the role of banks and social support.

Revista: *BMC Public Health* 19, 1250.

Volum: 19, 1250.

<https://doi.org/10.1186/s12889-019-7548-9>

Autors: Olry de Labry Lima A, Bernal-Solano M, Sánchez Sánchez PJ, Bermúdez Tamayo C.

Títol: Utilización de métodos mixtos para el diseño de una estrategia de desadopción de la dilatación y legrado de útero como herramienta diagnóstica

Revista: *Prog Obstet Ginecol*

Volum: 62

Número: 6

Pàgina inicial: 548

Pàgina final: 558

Doi: 10.20960/j.pog.00244.

Autors: Tizón, J.L.

Títol: ¿Cómo mejorar la perspectiva integrativa de los médicos clínicos?: una revisión acerca de los grupos Balint y los “grupos de reflexión” (I)

Revista: *Revista de la Asoc. Española de Neuropsiquiatría*

Volum: 39

Número: 136

Pàgina inicial: 19

Pàgina final: 45

doi: 10.4321/S0211-57352019000200002.

Autors: Tizón, J.L.

Títol: ¿Cómo mejorar la perspectiva integrativa

de los médicos clínicos? Dos muestras descriptivas de grupos de reflexión “tipo Balint” (II)

Revista: *Revista Asociación Española de Neuropsiquiatría*

Volum: 40

Número: 137

Pàgina inicial: 15

Pàgina final: 33

doi: 10.421/So211-57352020000100002.

Autors: Buitrago, F., Ciurana, R., Fernández Alonso, M.C., Tizón, J.L. (Grupo de salud mental del PAPPS)

Títol: Salud mental en epidemias: una perspectiva desde la Atención Primaria de Salud española

Revista: *Atención Primaria*

Volum: 52

Número: (S2)

Pàgina inicial: 93

Pàgina final: 113

<https://doi.org/10.1016/j.aprim.2020.09.004> 0212-6567. Open Access bajo la licencia CC BY-NC-ND (<http://creativecommons.org/licenses/by-nc-nd/4.0/>)

(Resum en anglès: Ramírez, F. B., Misol, R. C., Alonso, M. D. C. F., & Tizón, J. L. COVID-19 pandemic and mental health: Initial considerations from spanish primary health care).

<https://educacionpapps.blogspot.com/2020/04/salud-mental-en-epidemias-una.html>

Autors: Tizón, J.L.

Títol: Pandemia y salud mental de la infancia: Entre la negligencia, la identificación proyectiva y la reparación

Revista: *Editorial. Revista de Psiquiatría y Salud Mental del Niño y del Adolescente*

Volum: 36

Pàgina inicial: 7

Pàgina final: 11

Autors: Buitrago, F., Ciurana, R., Fernández Alonso, M.C., Tizón, J.L. (Grupo de salud mental del PAPPS)

Títol: Pandemia de la COVID-19 y salud mental: reflexiones iniciales desde la atención primaria de salud española

Revista: *Atención Primaria*

Volum: 53

Número: 1

Pàgina inicial: 89

Pàgina final: 101

<https://doi.org/10.1016/j.aprim.2020.06.006> 0212-6567/ Open Access bajo la licencia CC



BY-NC-ND (<http://creativecommons.org/licenses/by-nc-nd/4.0/>).

Autors: Tizón, J.L.

Títol: ¿Por qué No a la guerra? Consideraciones teóricas y simbólicas en el paradójico y pandémico centenario de “Más allá del principio del placer”

Revista: *Aperturas Psicoanalíticas*

Volum: 64

Número: e3

Pàgina inicial: 1

Pàgina final: 31

Autors: Nogués, Ramon Maria

Títol: Neurobiologia i vida interior

Revista: *Qüestions de Vida Cristiana*

Volum: 264

Pàgina inicial: 57

Pàgina final: 71

Any: 2020

Autors: Nogués, Ramon Maria

Títol: La salud espiritual. ¿El factor olvidado?

Revista: *Informaciones psiquiátricas*

Volum: 239

Pàgina inicial: 9

Pàgina final: 17

Autors: Nogués, Ramon Maria

Títol: El coneixement polièdric de Déu

Revista: *Horitzó*

Volum: 2

Pàgina inicial: 115

Pàgina final: 129

ARTICLES DIVULGATIUS

Autors: Tizón, J.L.

Títol: La empatía del humor

Revista: *Mente Sana*

Volum: 150

Pàgina inicial: 60

Pàgina final: 71

Autors: Tizón, J.L.

Títol: Sentido del humor y empatía.

Revista: *Cuerpo Mente*

https://www.cuerpomente.com/salud-mental/sentido-del-humor-empatia_5787.

Autors: Tizón, J.L.

Títol: ¿Cómo nos afectan las epidemias?

Revista: *Mente Sana*

Volum: 152

Número: 3

Autors: Tizón, J.L.

Títol: ¿Por qué se suicidan las neuronas?

Revista: *Mente Sana*

Volum: 155

Pàgina inicial: 9

Pàgina final: 23

Autors: Bernal Solano, M.

Títol: Salud espiritual. Evidencia y práctica.

Revista: *Butlletí bepSALUT. Càtedra Promoció de la Salut, Universitat de Girona.*

Volum: 18

Número:

Pàgina inicial:

Pàgina final:

Autors: Nogués, Ramon Maria.

Títol: Pandèmia i humanitat

Revista: *El Pregó*

Volum: 582

Número:

Pàgina inicial: 3

Pàgina final: 10

Any: 2020



POLÍTIQUES DE QUALITAT

CERTIFICACIÓ ISO 9001-2015

De les enquestes de satisfacció dels diferents centres s'extreu:

	Té la sensació d'estar en bones mans	Tornaria a ser atès en aquest centre
SRC famílies	100%	91%
SRC usuaris/ usuàries	97%	87%
CSMIJ	91%	90%
HD Badalona	100%	100%
HD Sta. C. de Gramenet	100%	100%
ECID	100%	93%
CMP	100%	100%

Certificació del Sistema de Gestió ISO 9001:2015, vàlid per a la prestació de Serveis d'Atenció Sanitària en Salut Mental, Recerca i Docència (2019-2022).

Aquest any, en un context de pandèmia Covid, es destaca que la Fundació, en general, ha aconseguit portar a terme l'activitat i ha realitzat múltiples actuacions per a donar suport als col·lectius que atén.

La Institució ha seguit avançant pel que fa a la presència en fòrums sectorials i en la línia d'impulsar la integració de la gestió evitant una gestió estancada de les diferents àrees i disposant d'un model de gestió propi que enforteix la identitat institucional i el treball conjunt i participatiu.

PROTECCIÓ DE DADES

L'any 2020 s'ha continuat treballant tal com marca el **Reglament (UE) 2016/679 del Parlament i del Consell de 27 d'abril de 2016**, relatiu a la protecció de les persones físiques pel que fa al tractament de dades personals i a la lliure circulació d'aquestes dades i a la nova **Llei orgànica de protecció de dades 3/2018, de 5 de desembre**, de protecció de dades Personals i Garanties dels



drets digitals (LOPD i GDD), en l'adequació dels aspectes més rellevants i tenint molt en compte el context i circumstàncies que ens determina i condiciona la pandèmia COVID 19.

Es programa, per a principis de l'any 2021, una auditoria de protecció de dades per l'empresa Faura Cases.

SEGURETAT DEL PACIENT

S'analitzen i s'apliquen mesures de prevenció i control i això permet aprofundir en l'aprenentatge, identificant riscos, tendències i factors contribuents, facilitant el foment de la cultura de seguretat i contribuint a la millora de la seguretat dels pacients.

Durant l'any 2020 s'han fet reunions periòdiques i s'ha incorporat a la Comissió un referent de l'equip infantil.

S'ha treballat durant tot l'any en el protocol COVID-19 de la FVB seguint les instruccions que anaven arribant del Departament de Salut. Aquest any hem incorporat el seguiment periòdic de les mesures de seguretat i protecció COVID-19. Hem fet un seguiment minuciós del material sanitari tant per a que els professionals estiguessin ben protegits com pels nostres usuaris.

En l'àmbit de la vigilància epidemiològica hem elaborat un circuit per a la realització de proves PCR als professionals en cas de necessitat. Estem molt satisfets de les mesures preses, ja que, **cap usuari s'ha contagiat de la COVID-19 en els centres de la FVB.**

ROM (ROUTINE OUTCOMES MEASUREMENT)

La FVB participa activament en el funcionament d'ARSISAM (Associació per l'Avaluació de Resultats Sistemàtica en Salut Mental) amb l'objectiu d'avaluar el treball assistencial sota la metodologia ROM. Des de l'inici i fins el dia d'avui, la FVB ostenta la presidència de l'Associació.

En el 2016, diverses organitzacions que treballen en l'àmbit de la Salut Mental, la majoria d'elles concertades amb el SCS o amb el Departament de Benestar Social i Família, vàrem coincidir en la necessitat de cercar formes d'avaluar el resultat dels tractaments que es fan i de sumar esforços per estudiar la forma d'implementar un sistema d'avaluació dels processos assistencials als diferents dispositius de les respectives institucions. A finals de 2020, ARSISAM es compon de 16 institucions associades.

S'escull la metodologia creada pel Centre Anne Freud de Londres, anomenada "Routine Outcomes Measurement" (ROM) que, avalada per una experiència de més de 6 anys, compta amb un nombre important d'institucions del Regne Unit però també d'altres països, associades a través del **CORC (Childs Outcome Research Consortium)** i liderats per la Dra. Miranda Wolper. La metodologia aporta un valor afegit al paradigma de les "pràctiques basades en l'evidència", a través de les "evidències basades en la pràctica".

El CSMIJ de la FVB ha estat l'equip que ha desenvolupat en format pilot l'aplicació informàtica creada per ARSISAM per fer viable el projecte d'implementació del ROM als equips de Salut men-



**ROM ÉS L'ACRÒNIM
EN ANGLÈS
DE ROUTINE
OUTCOMES
MESUREMENT
O AVALUACIÓ
SISTEMÀTICA DE
RESULTATS. ÉS LA
METODOLOGIA QUE
HEM ESCOLLIT PER
A PODER ASSOLIR
L'OBJECTIU
D'AVALUAR LA
NOSTRA FEINA.**

tal. Malauradament, la irrupció de la COVID-19 ha aturat durant molts mesos del 2020 el projecte, que s'ha reprès amb una webinar que ha comptat amb la participació de la directora actual del CORC i que dona a conèixer el projecte a més de 250 participants, entre els quals, membres de l'Administració de la Generalitat.

Actualment, el projecte s'està revitalitzant a partir de diverses sessions formatives adreçades als equips de les institucions associades, la qual cosa ha generat un nou impuls al procés d'implementació.

Gràcies a aquest treball associatiu, ARSISAM s'ha constituït en un referent al nostre país en el tema de l'avaluació en Salut Mental. A conseqüència d'aquest fet, el Servei Català de la Salut, a través del Consell Assessor en Salut Mental i Addiccions ha creat una comissió de representants de diverses institucions de Salut Mental per valorar la possibilitat d'utilitzar ROM dins la xarxa de SMiA. El grup de treball ha estat liderat per dos membres d'ARSISAM i el treball s'ha acabat a finals de juliol de 2020 formulant una proposta concreta d'implementació acordada per unanimitat.



Metodologia

ROM és l'acrònim en anglès de **Routine Outcomes Measurement** o avaluació sistemàtica de resultats, com nosaltres l'anomenem i té com a referent l'Anna Freud National Centre for Children and Families. És la metodologia que hem escollit per a poder assolir l'objectiu d'avaluar la nostra feina.



Funcionament

S'administren dos qüestionaris referents a símptomes a cada pacient – un el contesta el propi pacient o la família i l'altra el professional – i es tornen a administrar de forma sistemàtica cada cert període de temps (en el cas més treballat, el dels CSMI), cada 6 mesos). Després valorem i comparem l'evolució des d'aquestes dues perspectives.



Treball conjunt

A través de les gràfiques, el sistema permet veure conjuntament amb el pacient la millora, empitjorament o estabilització dels seus símptomes, podent utilitzar aquesta anàlisi per **a prendre decisions compartides terapeuta – pacient i/o família sobre el pla terapèutic més adient.**



Procés informatitzat

Hem desenvolupat un programa informàtic que permet visualitzar l'evolució de les dades conjuntament amb el pacient una vegada contestats els dos qüestionaris. La informació es guarda en una base de dades. La identificació de cada pacient relacionada amb el centre, institució i professional implicat **es pot treballar amb les dades personals i epidemiològiques amb la finalitat de desenvolupar recerques útils.**

RELACIONS AMB LES ADMINISTRACIONS I LA COMUNITAT

RELACIONS AMB LES ADMINISTRACIONS PÚBLIQUES

El finançament de la FVB prové en gran mesura del **Servei Català de la Salut**.

Es continua treballant amb els professionals del **Departament d'Ensenyament** en la gestió del recurs de l'Aula Integral de Suport.

Igualment, l'**Ajuntament de Barcelona** ha col·laborat en 3 projectes: l'activitat destinada a joves en el marc del Programa de Barris, el projecte d'un hort urbà a Sant Andreu i un projecte d'observació i mentalització en escoles bressol.

També es continua treballant amb el projecte UNADOM gràcies a la concessió de la subvenció del **Departament de Treball, Afers Socials i Famílies de la Generalitat de Catalunya**.

COMUNITATS LOCALS

S'han mantingut relacions que s'aniran intensificant en el futur amb els ajuntaments (Santa Coloma de Gramenet) o els districtes (Sant Andreu, Sarrià-Sant Gervasi) per tal d'estar cada vegada més propers a les necessitats de la població que envolta als centres de la FVB.

ASSOCIACIONS I ORGANITZACIONS DEL SECTOR

Presència activa en la **Unió Catalana d'Hospitals** i en el **Fòrum de Salut Mental** participant en les activitats ordinàries i en diferents grups de treball per tal de contribuir a l'enfortiment de les organitzacions del sector i que aquestes puguin donar un bon servei a la societat i als seus ciutadans.

S'ha intensificat la tasca de participació a Barcelona Salut Mental, associació en la qual la FVB es va integrar l'any 2016.

Agraïment a la **Fundació Fèlix Llobet** i a la **Fundació Llegat Roca i Pi** per la cessió dels seus immobles a Sant Gervasi i a Badalona respectivament per atendre i ajudar les persones amb dificultats psicopatològiques.

Tanmateix mantenim una estreta relació amb la **Fundació Nous Cims** que ha finançat l'ECID Santa Coloma per tal de millorar l'atenció a la població infanto-juvenil amb problemes socials molt greus.

Aquest any 2020 s'han signat dos nous convenis de col·laboració, el primer per a realitzar el seguiment, així com la formació dels professionals de l'equip ECID Eixample i el segon per a crear un equip assistencial, basat en l'ECID, per atendre famílies amb fill/es menors d'edat en situació de risc arrel de la COVID-19 a la xarxa d'atenció primària de salut.

GRUPS D'INTERÈS

CATSALUT
ICAA
BENESTAR SOCIAL I FAMÍLIA
DEPARTAMENT D'ENSENYAMENT
AJUNTAMENT DE BARCELONA
AJUNTAMENT DE STA. C. DE GRAMENET
CRAE M^a ASSUMPTE I PETIT PRÍncep
RESIDÈNCIA ASSOCIACIÓ MARAGALL
FUNDACIÓ NOU CIMS
FEDERACIÓ DE SORDS
DONA ACTIVA
OBRA SOCIAL LA CAIXA
ESCOLA PIA BALMES I SARRIÀ
ESCOLA PIA LYS
UPF
UPC
ESADE
FUNDACIÓ PERE TARRÉS
URL
FPCEE BLANQUERNA
FUNDACIÓ M^a TERESA RODÓ
MUTUAM
FUNDACIÓ LLUÍS ESPINAL
UNIVERSIDAD DE LOYOLA
UNIVERSIDAD DE LA MÍSTICA (ÀVILA)
ESCOLA D'INFERMERIA SANT JOAN DE DÉU
ENTITATS EN PRÀCTIQUES
ENTITATS DIVERSES PSICOLOGIA DE LA RELIGIÓ
PDSMIA (Pla Director de S.M. i Addicions)
FUNDACIÓ SANT PERE CLAVER
CSMA NOU BARRIS
FUNDACIÓ OBERTAMENT
UNIÓ CATALANA D'HOSPITALS
BCN SALUT MENTAL
ARSISAM
INSTITUT ANNE FREUD
CORC



Centre Mèdic Psicològic CMP Barcelona

C/ Sant Gervasi de Cassoles, 88-90
08022 Barcelona
93.418.99.88

Institut Universitari IUSM FVB

C/ Sant Gervasi de Cassoles, 88-90
08022 Barcelona
93.434.00.01

Centre Salut Mental Adults CSMA Sant Andreu

C/ Fernando Pessoa, 47, planta 3
08030 Barcelona
93.624.34.58

Servei de Rehabilitació Comunitària SRC Sant Andreu

C/ Fernando Pessoa, 47, planta 4
08030 Barcelona
93.624.34.62

Centre Salut Mental Infantil i Juvenil CSMIJ Santa Coloma de Gramenet

C/ Àngel de Guimerà, 6-8
08923 Santa Coloma de Gramenet
93.466.82.02

Hospital de Dia Adolescents HDA Santa Coloma de Gramenet

Passatge Sant Miquel, s/n
08924 Santa Coloma de Gramenet
93.392.06.44

Hospital de Dia Adolescents HDA Badalona

Av. Martí i Pujol, 654
08915 Badalona
93.461.11.68

Equip Clínic d'Intervenció a Domicili ECID

C/ Temple, 15-19, planta 1
08911 Badalona
93.380.30.57

