

# FUNDACIÓ VIDAL I BARRAQUER

MEMÒRIA 2019



# ÍNDEX

---

<i>MISSIÓ, VISIÓ I VALORS</i> .....	4
<i>PRESENTACIÓ</i> .....	5
<i>PATRONAT I EQUIP DIRECTIU</i> .....	7
<i>ORGANIGRAMA</i> .....	8
<i>GESTIÓ DE PERSONES</i> .....	9
<i>GESTIÓ ECONÒMICA</i> .....	10
<i>SERVEIS ASSISTENCIALS</i> .....	11
<i>INSTITUT UNIVERSITARI DE SALUT MENTAL</i> .....	27
<i>POLÍTIQUES DE QUALITAT</i> .....	37
<i>RELACIONS AMB LES ADMINISTRACIONS, LA UNIVERSITAT RAMON LLULL I LA COMUNITAT</i> .....	39

# MISSIÓ, VISIÓ I VALORS

---

## MISSIÓ

Proveir a la comunitat de serveis adreçats a la prevenció, diagnòstic i tractament de la salut mental, tant des del vessant de la clínica com de recerca i docència, considerant la clínica i la persona com a eix central de la nostra activitat, particularment en l'àmbit de l'experiència religiosa.

## VISIÓ

Ser una institució capdavantera en l'excel·lència en l'abordatge de la salut mental que ens permeti ser un referent en assistència, docència i recerca a Catalunya.

## VALORS

- Eficàcia i eficiència en el funcionament.
- Proximitat i màxim respecte a les persones ateses.
- Accessibilitat de tothom als serveis de la Fundació.
- Treball en equip.
- Flexibilitat i adaptació a les necessitats de les persones ateses.

President del Patronat

**Jordi Roglá de Leuw**

Us presentem la Memòria 2019, que resumeix els fets més rellevants que durant aquest any s'han donat en les diferents unitats funcionals. Però atès que, a vegades, l'ésser humà es veu superat per esdeveniments com el de l'actual emergència sanitària, és obvi que aquest any, en primer lloc, em dirigeixi a vosaltres fent una reflexió de la situació causada per la Covid19 que estem patint dos-cents països de tot el món, i que en cinc mesos ha deixat més de tres-cents cinquanta mil persones mortes i més de cinc milions i mig de contagiades.

Si la segona part del segle XX es va caracteritzar pel gran desenvolupament de la ciència i les noves tecnologies, amb tot el que va suposar com aportació al progrés de la nostra societat, com per exemple l'augment de l'esperança de vida, les dues primeres dècades del segle XXI s'han caracteritzat, més que pels canvis en si mateix, per la velocitat en què aquests han tingut lloc. No havíem acabat d'adaptar-nos a un canvi i ja estàvem planificant el següent. Ha estat molt notori en la biomedicina, la intel·ligència artificial i les tecnologies de la informació i les telecomunicacions.

També ha passat en la nostra activitat. Recordo el dia que el nostre Mark Dangerfield va dir per televisió que deixaven les bates blanques per sortir del despatx a acompanyar al malalt.

Hem passat, de curar al malalt a tenir, a més, cura del malalt.

Tornant a la situació actual, semblava que la humanitat ja havia superat les epidèmies i moltes malalties i que fins i tot, segons alguns, ens dirigíem cap a l'objectiu de la no mortalitat de l'ésser humà, excepte en supòsits d'accident.

Però aquesta ferotge dinàmica tenia una excepció en la manca de protecció del medi ambient i la sostenibilitat del nostre planeta. La voluntat mostrada en les diferents reunions o fòrums en l'àmbit mundial i local no ha anat acompanyada d'accions reals que ens permetin albirar amb optimisme l'assoliment dels Objectius de Desenvolupament del Mil·lenni.

Al final ha succeït, com ens diu el Papa Francesc, que la natura no perdona mai.

Després d'un confinament com gairebé dues antigues quarantenes, i amb la incertesa per tot el que manca per conèixer del coronavirus comencem, a poc a poc, la vida post Covid19.

Però deixeu-me, abans, destacar l'excel·lent feina feta per tots els nostres professionals, sense excepció, durant tot aquest temps.

Com deia en el comunicat, del 9 d'abril: *“Cada un de vosaltres individualment, i tots vosaltres com equip, us heu adaptat a la nova forma de treballar de manera admirable. En alguns moments, fins i tot, semblaria que ens haguéssim estat preparant per a aquesta circumstància. Està clar que no, i si ha estat possible és per la vostra professionalitat, la vostra solidaritat i la vostra abnegació”*.

Arribats a aquest punt, ara és el moment de redefinir les nostres línies estratègiques i objectius, tant per poder assolir la sostenibilitat de cada una de les nostres activitats com per poder ser presents en les noves formes d'atenció sanitària, comunitària, presencial o telemàtica i amb un model d'intervenció que inclogui les neurociències, la psicologia i l'espiritualitat.

Però, per fer això es requereix enfortir el nostre Institut Universitari en les vessants de Recerca i Docència.

Un gran orgull formar part, en aquests moments, de la Fundació Vidal i Barraquer. (26 de maig de 2020)

Director General

**Rafael Barba Boada**

Escric la memòria de l'exercici 2019, durant la primera setmana de confinament per l'epidèmia de la Covid-19. L'any passat em sembla llunyà perquè la realitat d'aquests dies i la que tenim per davant és molt diferent de la de mesos enrere.

Hi haurà canvis en el món econòmic, en el social i també en el sistema sanitari però encara no sabem quins, ni de quina manera. Caldrà que les organitzacions estiguin preparades per impulsar-los i assumir-los.

La FVB es troba en una etapa de canvis i de relleus en alguns dels seus responsables. Aquest fet va estar present en bona part de l'any 2019. Però, es van fer els deures que ens vam plantejar a l'inici de l'any: Fer que tots els serveis funcionessin bé i fer valdre la feina de cada dia. Això és fonamental per qualsevol organització i especialment en situacions de canvi, i així disposar d'una base sòlida en el que és bàsic i en el que constitueix el cor de la FVB.

Caldrà destacar alguns aspectes rellevants: La gran capacitat de la FVB per atreure bons professionals i així substituir les baixes que s'han produït i els augments de plantilla per ampliació de serveis. Això no és fàcil en una etapa d'escassetat de professionals i demostra un potencial i un prestigi de la FVB prou notable.

Durant el 2019 es va posar en funcionament l'ECID de Santa Coloma gràcies al suport econòmic de la Fundació Nous Cims. Conjuntament amb l'ECID de Badalona són una proposta innovadora, reconeguda de manera creixent per professionals i equips del sector i representa una manera diferent de treballar a partir d'equips interdisciplinaris, en estructures de treball totalment diferents de les d'antigues d'institucionalització, i orientades a la població jove, que hauria de ser una de les prioritats de la salut mental de la nostra societat.

No podem deixar d'esmentar un altre any, el projecte ROM-ARSISAM, que també està tenint un ampli ressò en el sector a Catalunya. Durant el darrer any s'ha avançat en les proves pilot, en el perfeccionament de les eines tecnològiques així com en l'ampliació de la xarxa de contactes nacionals i internacionals per poder desenvolupar en el futur projectes de recerca i avaluació.

En l'àmbit de l'Institut Universitari-URL, destacaria l'ampliació de seminaris del que anomenem Formació Continuada, l'adequat nombre d'alumnes en tots els cursos i el nou Màster d'Autoconeixement, Transformació Emocional i Cosmovisió Espiritual organitzat amb el Monestir de Sant Pere de les Puel·les.

També el Servei Català de la Salut va millorar el contracte amb la FVB que ha permès ampliar alguns serveis i poder finançar els increments dels costos laborals derivats del conveni laboral .

Per acabar aquest escrit cal agrair sincerament l'esforç i dedicació de tots els i les professionals, així com d'aquelles fundacions i organitzacions que donen suport d'una manera o altra a moltes activitats de la FVB.

# PATRONAT I EQUIP DIRECTIU

---

## Patronat

President  
**Jordi Roglà**

President honorífic  
**Jordi Font**

Vicepresident  
**Pere Borràs**

Secretària  
**Carme Tort-Martorell**

Vocals  
**Jaume Aguilar**  
**M.Teresa Anguera**  
**Jaume Aymar**  
**Salvador Bacardit**  
**Miquel Barbarà**  
**Margarida Bofarull**  
**Joan Botam**  
**Miquel Casas**  
**Josep Pifarré**  
**Mireia Poch**  
**Maite Valls**

## Junta Directiva

Director General  
**Rafael Barba**

Directora Assistencial  
**Francesca Asensio**

Director Serveis S.M. Sant Andreu  
**Josep Parés**

Director Serveis S.M. Sta. Coloma Gramenet i Badalona  
**Sergi de Diego**

Directora del CMP  
**Vinyet Mirabent**

Director de l'Institut Universitari de Salut Mental  
**Carles Pérez Testor**

## Institut Universitari

Director de Docència  
**Víctor Cabré**

Director de Recerca  
**Carles Pérez Testor**

Coordinador Psicologia Espiritualitat Transcultural  
**Francesc Grané**

## Serveis Assistencials

Coordinador CSMA  
**Joan Tremoleda**

Coordinadora SRC  
**Anna Carrió**

Coordinadora PSI-PADI  
**Natividad López**

Coordinadora CSMIJ  
**Eulàlia Sayrach**

Coordinadora HD S.C.  
**Noemí Paniello**

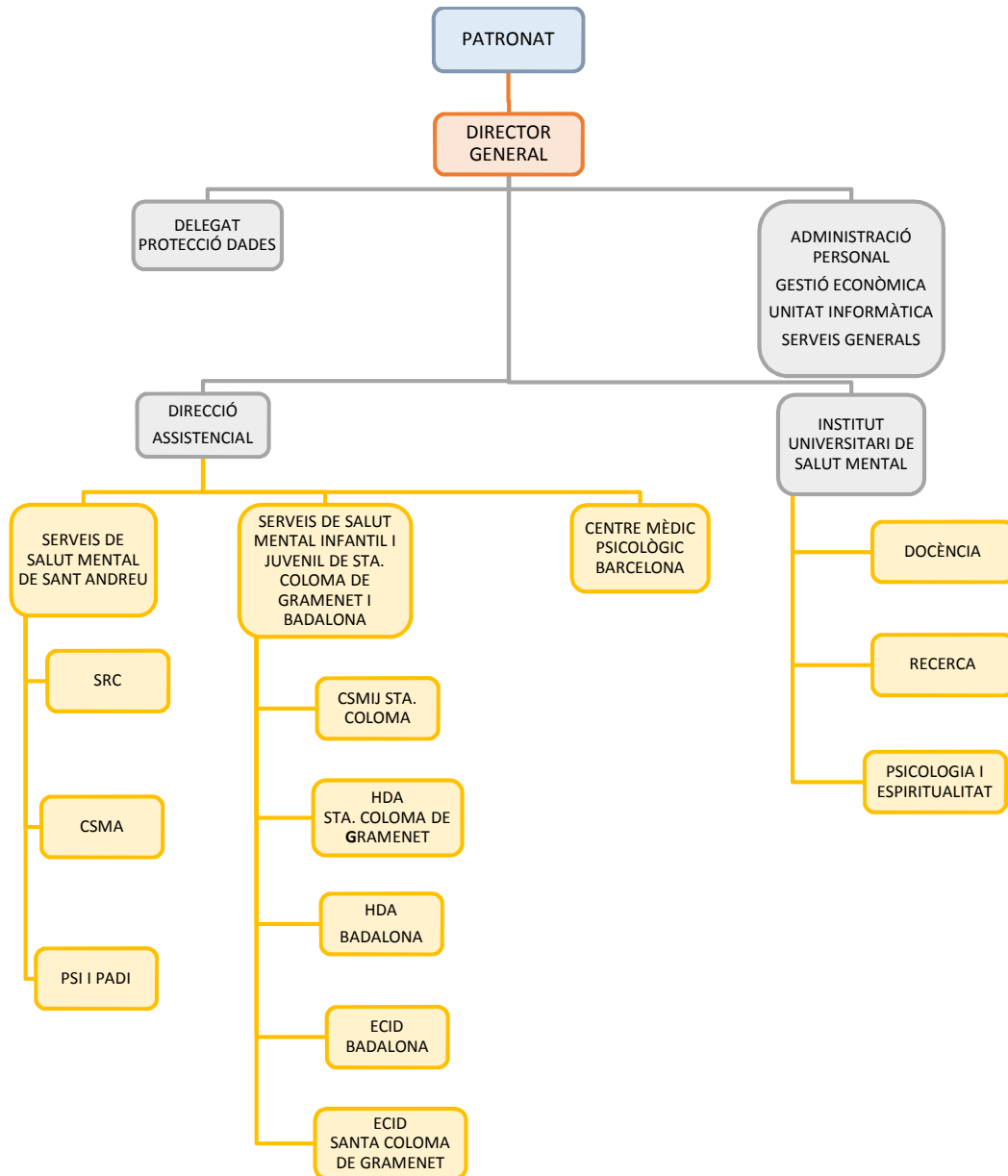
Coordinadora HD B.  
**Noemí Paniello**

Coordinador ECID S.C.  
**Mark Dangerfield**

Coordinador ECID B.  
**Mark Dangerfield**

*Composició a 31 de desembre de 2019*

# ORGANIGRAMA



# GESTIÓ DE PERSONES

## NOMBRE DE TREBALLADORS PER ÀREES I CENTRES (FTE):

	Psiquiatres i psicòlegs	Altres assistencials	Equip de gestió i adm.	Total
Atenció adults	19,31	12,44	4,43	<b>36,18</b>
Atenció infanto juvenil	19,01	15,51	5	<b>39,52</b>
CMP	8,33	0.5	3,09	<b>11,92</b>
I. Universitari	2,25		1	<b>3,25</b>
Serveis Centrals			7	<b>7</b>
<b>Total</b>	<b>48,9</b>	<b>28,45</b>	<b>20,52</b>	<b>97,86</b>

## NOMBRE DE TREBALLADORS PER ÀREES I SEXES:

	DONES	%	HOMES	%	TOTAL
Atenció adults	31	78%	9	23%	<b>40</b>
Atenció infanto juvenil	42	78%	12	22%	<b>54</b>
CMP	19	90%	2	10%	<b>21</b>
I. Universitari	1	20%	4	80%	<b>5</b>
Serveis Centrals	5	63%	3	38%	<b>8</b>
<b>Total</b>	<b>98</b>	<b>77%</b>	<b>30</b>	<b>23%</b>	<b>128</b>

# FORMACIÓ

Al llarg del 2019 la FVB ha seguit estant al capdavant de la formació sobre la Teràpia basada en la Mentalització que parteix d'un marc psicodinàmic de la "Teoria del auge" i té un apropament a la neurociència. Conjuntament amb l'Anna Freud National Centre for Children and Families hem començat a ser el centre oficial de Formació AMBIT de l'estat, al mes de febrer va realitzar-se el curs "Entrenamiento multi equipo AMBIT", subvencionant a 9 professionals de la FVB.

Seguint el procediment de l'any anterior, s'ha establert un Pla de Formació continuada acordada entre la direcció assistencial i els directors dels centres. Enguany s'ha donat prioritat als cursos d'AMBIT Multi-Team Training: Adaptive Mentalization Based Integrative Treatment i la Formació en TBE (Teràpia Breu Estratègica). S'ha creat uns espais de supervisions específics per les treballadores socials de la FVB.

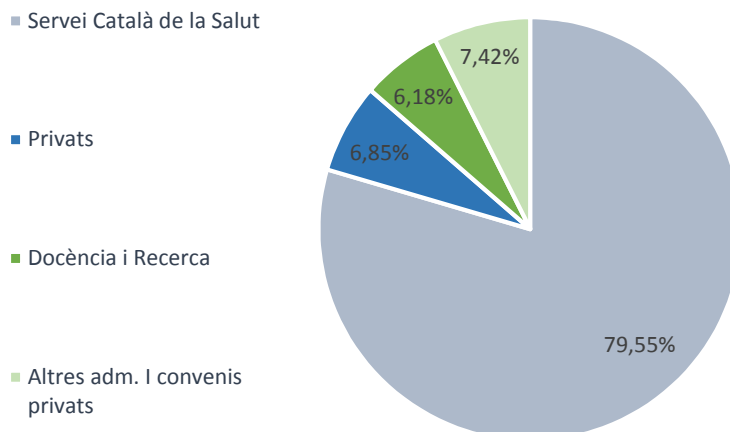
Al finalitzar l'any s'ha redactat la Memòria Docent on ha quedat palesa la Formació d'aquest 2019.

# GESTIÓ ECONÒMICA

## COMPTE DE PERDUES I GUANYS

	2019
<b>Import net xifra negoci</b>	6.851.477
<b>Despeses de personal</b>	5.769.182
<b>Altres despeses</b>	1.050.360
<b>Resultat de l'exercici</b>	<b>31.934</b>

## INGRESSOS SEGONS FONTS DE FINANÇAMENT:



## INVERSIONS:

S'han destinat 83.460 euros a inversions dels quals un 48,25% ha estat destinat a aplicacions informàtiques, un 17,67% a equips informàtics i la resta a la millora de les instal·lacions i del mobiliari.

# SERVEIS ASSISTENCIALS

## SERVEIS DE S.M. SANT ANDREU

### ACTIVITAT CSMA

Persones ateses	3.620
Primeres visites	577
Visites successives	24.592
Vistes famílies i grups	2.416

### ACTIVITAT PSP (Programa suport a la primària)

Persones ateses	1.620
Primeres visites	1.171
Visites successives	3.271
Vistes famílies i grups	962

Altes CSMA+ESP	1.635
----------------	-------

### ACTIVITAT PSI (Programa seguiment individualitzat)

Persones ateses	66
Primeres visites	32
Visites successives	2.088
Vistes coordinació	684
Altes	17

### ACTIVITAT PADI (Programa Atenció domiciliària intensiva )

Persones ateses	52
Primeres visites	38
Visites successives	1.631
Vistes coordinació	341
Altes	38

### ACTIVITAT PROGRAMA PREVENCIÓ I PROMOCIÓ DE LA SALUT COMUNITÀRIA (Projecte en col·laboració amb l'Ajuntament de Barcelona )

Persones ateses	16
Activitats organitzades amb entitats	36
Participants activitats organitzades	768

**Programa de Trastorns Mentals Severs (PAE-TMS)**

S'han ates 211 persones: 124 usuaris nous i s'han donat 96 altes Representen 14,6 intervencions per persona, molt per sobre de la mitjana del CSMA (8,5).

**Programa de suport a la Primària(PSP)**

L'objectiu és aconseguir la resolució del procés en el propi ABS, o la derivació a altres recursos mes indicats. Les activitats son atenció assistencial individual i/o grupal, psicofarmacològica i especialment psicològica i psicoeducativa, també interconsulta de quinzenal i espais formatius.

**Programa Seguiment Individualitzat (PSI)**

El programa PSI és una estratègia d'intervenció adreçada a les persones amb PCC que tenen dificultats de vinculació amb els serveis de salut. La finalitat del PSI és que les persones assoleixin la recuperació, autonomia i empoderament en la comunitat amb la màxima qualitat de vida i facilitar el vincle amb serveis assistencials.

**Programa d'Atenció Domiciliària Intensiva (PADI)**

El PADI atén a persones vinculades o no a la xarxa de salut mental, amb situació psicopatològica i situació social greu pensat com a alternativa a la hospitalització convencional. Per tant requereixen atenció especialitzada intensiva en el domicili fins a la estabilitat clínica suficient per fer possible una vinculació a un recurs d'atenció normalitzat.

**PAE-TPI (Projecte atenció especialitzada en trastorn psicòtic incipient)**

L'objectiu general és assolir la detecció i la intervenció el mes precoç possible, amb la finalitat de reduir el dany i millorar-ne el pronòstic. S'ha desenvolupat un pla assistencial integrat pels diferents equips d'infants i adults, amb un compromís d'aconseguir crear un equip no només funcional sinó estructural, que creiem es un factor afegit molt diferencial amb els altres equipaments. s'aplicarà al 2020, tot i no estar finançat específicament pel pla director.

**Procés post IMA (post impacte múltiples afectats)**

Durant el 2019 el CSB va demanar als equipaments de salut mental de Barcelona que s'elaborés un protocol de actuació de IMA, per iniciar l'aplicació al 2020, per millorar la intervenció IMA i, sobretot, la post-IMA, en la prevenció del TEPT.

El CSMA i CSMIJ som els servis d'atenció pública referents en l'àmbit comunitari, l'organització assistencial i de fluxos està basada en el districte.

**Procés TEA**

A partir de la constatació de l'augment de la derivació de pacients amb TEA, per iniciar-lo al 2020, i donar una resposta mes adequada. Es preveu un procés que inclogui estudi diagnòstic, intervenció individual, familiar i grupal, pensat en una atenció integral de tots els serveis.

**Programa de prevenció i promoció de la salut mental comunitària**

S'atén a població dels barris Baró de Viver, Bon Pastor i Trinitat Vella del districte de Sant Andreu. Es treballa a través del "Servei d'Interconsulta Comunitària". Acompanyament al malestar emocional de les persones. Oferint un espai setmanal en equipaments públics a cadascun dels 3 barris. Prevenció, promoció de la salut i detecció precoç a partir d'accions diverses (xerrades, tallers i espais grupals) amb altres agents del territori. Actuacions de sensibilització, promoció de la salut i antiestigma, conjuntament amb Activament. A banda es forma part de les diferents taules i grups motors impulsats per professionals i agents dels barris

## SERVEI DE REHABILITACIÓ COMUNITARIA

### ACTIVITAT SERVEI DE REHABILITACIÓ COMUNITÀRIA

Usuaris atesos _____	112
Usuaris espai jove _____	9
Derivacions _____	61
Ingressos _____	54
Altes _____	46
Estades _____	10.514

S'atén a una població de majors de 16 anys del Districte Municipal IX o Districte de Sant Andreu.

Durant 2019 l'SRC ha crescut en la proposta d'activitats adreçades a la comunitat, la nostra presència en espais comunitaris i les activitats planificades i desenvolupades han format part de projectes col·laboratius amb altres serveis i entitats. A destacar que mantenim la col·laboració amb la xarxa sense gravetat a través de dos tallers en equipaments del districte (Ateneu Harmonia i Centre Cívic Trinitat Vella) i amb l'entitat Activament.

Dins el Programa d'intervenció comunitària hem seguit desenvolupant i participant en diferents iniciatives comunitàries: algunes formen part de la nostra pròpia iniciativa (Cicle de Cinema i activitats puntuals) però la major part d'elles formen part de la col·laboració amb els barris i el seu teixit: Festes de la Primavera, Jornada Antiestigma, Flashmob, Maquina't...



### **Programa específic Espai jove**

Aquest programa va destinat a joves entre 16 i 25 anys que presenten dificultats afectives, relacionals i/o laboral-formatives i que afecten la seva funcionalitat, del districte de Sant Andreu. S'ha consolidat el programa durant el 2019, hem augmentat l'horari d'atenció, ampliant-lo a 3 dies a la setmana: dilluns, dimecres i divendres.

### **Espai de trobada**

Aquest 2019 s'ha celebrat el primer aniversari de l'espai de trobada de la iniciativa desenvolupada per usuaris i usuàries dels serveis de salut mental. Un espai autogestionat de gestió de l'oci, el suport mutu i la col·laboració amb els serveis de salut mental.

### **Hort Comunitari "Les moreres"**

Durant el 2019 hem iniciat un projecte de col·laboració amb el CAP Casernes, l'associació de veïns i veïnes de Sant Andreu i el Districte. El projecte busca dinamitzar un espai de la comunitat a través d'un hort comunitari en el que es puguin desenvolupar tant les tasques de cultiu com altres activitats socials, culturals... que fomentin la creació de vincles i promoguin el benestar de tots els veïns i veïnes.



### **Col·laboracions en estudis de recerca**

Es va realitzar l'estudi empíric "Impacte dels factors psicosocials sobre la demanda i les necessitats en Salut Mental" en els centres de CSMA i CSMIJ de S. Andreu, amb la F. Pere Tarrés, estem pendent que durant el 2020 es facin públics els resultats.

Estudi "Transformacions contemporànies de l'Atenció en Salut Mental: Projecte de recerca participativa" amb el grup d'Estudis Socials de la Subjecció i la Subjectivitat des d'una Perspectiva de gènere interseccional de la UAB, al 2019 es va fer recollida de material per part dels investigadors i durant el 2020 es plantejarà la intervenció en els equips estudiats.

## **SERVEIS DE S.M. SANTA COLOMA DE GRAMENT I BADALONA**

### **ACTIVITAT CSMIJ**

Nens/es i adolescents atesos	1876
Primeres visites	906
Visites successives	8.297
Vistes famílies i grups	5.606
Altes	773

### **ACTIVITAT PSP (Programa suport a la primària)**

Pacients	523
Primeres visites	456
Visites successives	259
Vistes famílies i grups	0
Altes	98

### **PROGRAMA D'ATENCIÓ ESPECÍFICA ALS TRASTORNS MENTALS GREUS (TMG)**

Nens/es i adolescents atesos	304
------------------------------	-----

### **PROGRAMA DGAIA**

Nens/es i adolescents atesos	42
Visites	423

### **PROGRAMA D'ATENCIÓ A LA POBLACIÓ ADOLESCENT AMB GREUS TRASTORNS DE CONDUCTA, ESCOLARITZATS EN CENTRES ESPECÍFICS**

Alumnes	76
---------	----

### **PROGRAMA SALUT I ESCOLA**

Alumnes	143
---------	-----

### **PROGRAMA JOSEP SOL**

Alumnes	69
---------	----

### **AULA INTEGRAL DE SUPORT (AIS)**

Alumnes	6
---------	---

**Programa de Suport a la Primària (PSP)**

El programa implica una presència en els ambulatoris del SCS de la població prestant assistència psicològica directament als nens/es i joves derivats pel pediatre/a o el metge/ssa de família. També comporta tasques de coordinació i formació als professionals de cada centre de salut.

**Programa d'atenció a la població adolescent amb greus trastorns de la conducta, escolaritzats en centres específics.**

Donem assistència a les unitats de suport intensiu a l'educació inclusiva (SIEIs) i assistència a les unitats de pacients amb TEA (Trastorn de l'Espectre Autista) de l'Escola Especial Josep Sol de Sta. Coloma de Gramenet.

**Aula Integral de Suport (AIS).**

És l'equipament depenent del departament d'Ensenyament que acull de forma sectoritzada els alumnes amb psicopatologia més greu. És una aula ubicada en un edifici independent però vinculada a un Institut d'ensenyament secundari de Badalona que atén a alumnes de Badalona, St. Adrià i Sta. Coloma de Gramenet.

**Programa d'atenció específica als trastorns mentals greus (TMG)**

Aquest programa està adreçat a prioritzar l'atenció de pacients greus. Destaca la capacitat de detecció d'aquests casos per part del CSMIJ, alhora que reflecteix una preocupant realitat psicosocial de la població de la qual en tenim cura.

**Programa salut i escola (PSiE)**

En col·laboració amb les infermeres de pediatria que desenvolupen la seva activitat als instituts de secundària (IES), el programa SiE facilita una detecció precoç i accés ràpid al CSMIJ a adolescents amb dificultats.

**Programa de suport a les residències pròpies i concertades de la Direcció General d'Atenció a la Infància i Adolescència (DGAIA)**

Es facilita el suport als CRAEs (Centres Residencials d'Acció Educativa) Petit Príncep de Sta. Coloma de Gramenet i Maria Assumpta de Badalona. Va haver una nova reformulació de l'activitat de suport als centres durant el 2019 que ha implicat canvis – alguns en augment de les sessions de suport – i altres amb programes específics d'intervenció individual i grupal amb els menors ingressats en aquests centres i tutelats per la DGAIA.

**Unitat funcional d'atenció als pacients amb trastorn de l'espectre autista (UFTEA)**

El CSMIJ de la FVB és el responsable de liderar el treball d'aquesta unitat funcional. En l'actualitat, els esforços estan prioritzats en la detecció i registre dels nous casos diagnosticats de TEA des de 2018 a través d'un aplicatiu específic, realitzant-se reunions periòdiques amb els equips implicats per tal de coordinar les accions, tenir actualitzades les dades i poder atendre els dubtes.

**Programa de psicosis incipient**

Aquest programa, de nova incorporació a la cartera de serveis de tots els CSMIJ i CSMAs, implica la implementació de mesures per la detecció de pacients EMAR (estats mentals d'alt risc). Els professionals del CSMIJ han realitzat una formació específica durant el 2019 per tal de disposar dels instruments i estratègies necessàries per a desenvolupar les responsabilitats en el programa.

## HOSPITALS DE DIA DE BADALONA I DE SANTA COLOMA DE GRAMENT

### ACTIVITAT HOSPITAL DE DIA DE BADALONA

Places _____	20
Ingressos _____	39
Altes _____	40
Estada mitjana _____	126
Estades _____	5.047

#### TIPUS D'ALTA:

Alta per millora cínica.....	25
Alta per abandonament .....	0
Alta trasllat domicili .....	1
Alta ingrés hospitalari UCA.....	1
Alta ingrés hospitalari URPIJ.....	10
Alta ECID.....	3



### ACTIVITAT HOSPITAL DE DIA DE SANTA COLOMA DE GRAMENT

Places _____	25
Ingressos _____	39
Altes _____	45
Estada mitjana _____	128
Estades _____	5.786

#### TIPUS D'ALTA:

Alta per millora clínica.....	30
Alta per abandonament .....	0
Alta per trasllat domicili .....	0
Alta ingrés hospitalari UCA.....	5
Alta ingrés hospitalari URPIJ.....	8
Alta ECID.....	2



## Hospital de Dia de Badalona

A l'Hospital de Dia de Badalona s'atenen nois/es de 12 a 18 anys amb indicació d'Hospitalització Parcial preferentment dels següents municipis: Badalona, Sant Adrià, Montgat i Tiana. De la suma dels quatre municipis obtenim la població total infanto juvenil que és de 54.552 persones, de les quals s'estima 18.663 persones entre 12-18 anys.

**Centres d'interès:** Mantenim durant el 2019 el funcionament dels tallers i activitats per PROJECTES a través de CENTRES D'INTERÈS.

Aquest any 2019 hem fet 20 anys de funcionament i hem fet una Jornada d'Aniversari

**Activitats comunitàries:** Aquest any s'incorpora una nova activitat compartida amb la Biblioteca Can Casacuberta de Badalona.

**Programa de grup diagnòstic:** Es realitza una edició del programa per a nens d'11-12anys dirigits a la PREVENCIÓ davant el pas de l'educació primària a l'ESO. Aquest programa inclou també el tractament de les famílies en un grup de pares/familiars.

**Xarxa comunitària:** El 2016 ens vàrem adscriure a la **Taula Local d'Infància i Adolescència de Badalona (TIAB)** impulsada per l'Ajuntament de Badalona. L'Hospital de Dia ha participat des de l'inici activament en el projecte municipal formant part de la Comissió Tècnica de la TIAB. Enguany hem organitzat diferents activitats dintre la setmana de la Infància i els Drets dels Infants i hem participat en l'elaboració del Pla d'Acció de la TIAB.

## Hospital de Dia de Santa Coloma de Gramenet

A l'Hospital de Dia de Santa Coloma atenem a nois/es de 12 a 18 anys amb indicació d'Hospitalització Parcial del municipi de Santa Coloma de Gramenet. El nostre dispositiu té 25 places contractades i la població diana d'aquestes edats és aproximadament de 9.245 adolescents. Any 2019 és de 8.291.

**Activitats comunitàries:** Hem incrementat la relació amb la Biblioteca Singuerlín i conjuntament amb aquesta entitat, que aposta per un projecte d'integració comunitari adreçat a nois/es d'entre 14 i 18 anys de l'HD i dels instituts de la zona, s'han realitzat dues edicions més del Taller d'Il·lustració Comunitari; així mateix, també s'ha seguit realitzant el Club de Lectura. Enguany els adolescents han realitzat un projecte final que ha consistit en l'elaboració d'un petit conte.

A més, es realitzen activitats coordinades amb els Serveis Educatius de l'Ajuntament, sortides per conèixer la comunitat, i s'utilitzen diferents recursos/equipaments del municipi per a la realització d'activitats esportives o culturals.

**Xarxa comunitària:** Des d'octubre de 2018, i amb la incorporació de la nova coordinadora, hem començat a participar en les diferents reunions de la Taula de Salut Mental de Santa Coloma de Gramenet, participació que hem intentat mantenir durant aquest any 2019. Hem assistit a la presentació del Protocol de detecció de maltractament de la Ciutat, i mantenim la participació a l'EREIA.

## **ECID DE BADALONA I DE SANTA COLOMA DE GRAMENET**

### **ACTIVITAT ECID BADALONA (Equip Clínic d'Intervenció Domiciliària)**

Casos atesos _____	37
Ingressos _____	13
Altes _____	12
Visites individuals _____	1.184
Absentisme (V.I.) _____	10%
Visites familiars _____	443
Pacients amb tractament farmacològic _____	24%
Pacients sense tractament farmacològic _____	76%
Pacients vinculats a àrea formativa o laboral després de 6 mesos de tractament _____	62%
Pacients amb millora clínica en l'escala HoNOSCA, amb 6 mesos o més de tractament _____	80%

### **ACTIVITAT ECID SANTA COLOMA GRAMENET (Equip Clínic d'Intervenció Domiciliària)**

Casos atesos _____	29
Ingressos _____	29
Altes _____	3
Visites individuals _____	1.097
Absentisme (V.I.) _____	13%
Visites familiars _____	271
Pacients amb tractament farmacològic _____	38%
Pacients sense tractament farmacològic _____	55%
Pacients amb retirada de tractament farmacològic _____	7%
Pacients vinculats a àrea formativa després de 6 mesos de tractament _____	61%
Pacients amb millora clínica en l'escala HoNOSCA, amb 6 mesos o més de tractament _____	74%

### **ECID de Badalona**

En total, durant l'any 2019 hem atès a 37 adolescents i les seves famílies, 24 dels quals ja estaven en tractament des de l'any 2018 i 13 casos que han ingressat durant l'any 2019. Tenint en compte la gravetat dels casos atesos i les importants dificultats de vinculació que presenten el 100% dels mateixos, pensem que la xifra d'absentisme és força positiva i un indicador del valor del model assistencial per aquest perfil de joves. Això significa que s'ha complert el principal objectiu de l'ECID, que és el d'establir una vinculació assistencial amb els menors atesos, així com amb les seves famílies. Dels 37 pacients atesos, només 9 han rebut tractament farmacològic. Considerant la gravetat dels quadres clínics que presenten i les dinàmiques familiars disfuncionals predominants, aquesta xifra de casos que reben tractament farmacològic és una mostra del nivell de contenció que podem oferir des de l'ECID, gràcies a la intensitat de l'assistència que podem oferir, així com la disponibilitat dels professionals per acompanyar i donar suport als menors de forma molt intensiva. Aquesta dada és un indicador d'èxit d'aquest model d'intervenció.

Tenint en compte que la re-vinculació a l'àrea formativa o laboral és un dels principals indicadors d'èxit de la intervenció terapèutica des de l'ECID, així com el fet que el temps d'intervenció per cada cas és de al voltant de dos anys, pensem que el nombre de menors amb més de 6 mesos de tractament que ha tornat a reprendre activitats formatives o laborals és una molt bona xifra per aquest segon any d'activitat assistencial.

En quant a l'avaluació de la intervenció amb l'escala HONOSCA, el 80,6% dels casos en els que es pot fer una comparació entre al menys dues puntuacions de l'escala, mostren que es dona una milloria clínica al llarg del procés terapèutic, la qual cosa és un molt bon indicador de la intervenció des de l'ECID. Hem analitzat les dades comparant els resultats entre la primera vegada que es passa l'escala HoNOSCA al inici de la intervenció, la segona vegada que es passa al cap de 6 mesos de tractament i amb la tercera vegada en la que s'ha pogut passar l'escala als 12 mesos de tractament. Per fer-ho hem aplicat una prova t per mostres aparellades (paired samples), que ens mostra que els pacients milloren de forma significativa des de l'inici dels tractament fins als 6 mesos, també ho fan des del principi del tractament fins als 12 mesos i, el que ens sembla més interessant, és que també milloren en el període de temps comprès entre els 6 i els 12 mesos de tractament, és a dir, que no és que es millori al principi i després es mantingui la millora, sinó que segueixen millorant significativament fins a l'any de tractament.

### **ECID de Santa Coloma de Gramenet**

L'ECID de Santa Coloma de Gramenet està íntegrament finançat per la Fundació privada Nous Cims, oferint els seus serveis a la xarxa de salut mental d'aquesta població. Aquest ha estat el primer any de funcionament de l'ECID de Santa Coloma de Gramenet. La previsió inicial era d'atendre 25 pacients per any, però en aquest primer any de funcionament hem superat aquesta xifra, arribant als 29 joves i les seves famílies. Cal dir que la població atesa per l'ECID a Santa Coloma de Gramenet es caracteritza per la seva gravetat i precarietat a diferents nivells: des de la gravetat dels quadres que presenten els adolescents i les seves famílies a nivell de salut mental, fins a la precarietat i els dèficits a nivell socioeconòmic.

Tenint en compte que tots els casos estaven desvinculats de la xarxa assistencial, és una molt bona dada el fet que l'absentisme sigui només del 13%, confirmant el valor del model ECID per afavorir la vinculació amb la xarxa de salut mental. Una altra dada valuosa és el fet que només un 38% dels joves es mantingui amb tractament farmacològic, tot i la gravetat dels casos atesos, cosa que indica el nivell de contenció que es pot oferir als joves amb aquest model assistencial. El percentatge de menors que s'han aconseguit re-vincular a l'àrea formativa després de 6 mesos de tractament és del 61%. Tenint en compte que la re-vinculació a l'àrea formativa és un dels principals indicadors d'èxit de la intervenció terapèutica des de l'ECID, així com el fet que el temps d'intervenció per cada cas és de al voltant de dos anys, pensem que aquesta xifra de menors amb més de 6 mesos de tractament que ha tornat a reprendre activitats formatives és un molt bon indicador per aquest primer any d'activitat assistencial.

Finalment, també cal destacar el percentatge de menors amb una millora clínica després de 6 mesos de tractament. De la mateixa manera que a l'ECID de Badalona, aquesta millora observada entre les puntuacions de l'HoNOSCA inicial i l'HoNOSCA passat als 6 mesos de tractament és significativa, segons la prova t per mostres aparellades.

## **ALTRES SERVEIS ASSISTENCIALS: CMP**

### **Centre Mèdic Psicològic**

#### **ACTIVITAT CENTRE MÈDIC PSICOLÒGIC**

Persones adultes ateses _____	1.383
Primeres visites adults _____	155
Visites successives adults _____	3.277
Primeres visites parella i família _____	30
Visites successives parella i família _____	204
Infants i joves atesos _____	525
Primeres visites infantils _____	114
Visites successives infantils _____	2.174

#### **ACTIVITAT UNITAT ESPECIALITZADA EN ATENCIÓ A PACIENTS SORDS (UEAS)**

Visites adults Barcelona _____	485
Visites infantils Barcelona _____	80
Visites adults Tarragona _____	98
Visites infantils Tarragona _____	67

#### **ACTIVITAT UNITAT D' ATENCIÓ A LA DONA**

Primeres visites dona maltractada (UNADOM) _____	11
Visites successives dona maltractada (UNADOM) _____	250
Programa DONA ACTIVA _____	156

#### **ACTIVITAT UNITAT DE SUPORT PSICOLÒGIC A LES ESCOLES**

Escola Pia Balmes, Sarrià _____	1.096
Escola Lys _____	200
Escola Llongueras _____	216

#### **ACTIVITAT UNITAT DE SUPORT PSICOLÒGIC A LA COMUNITAT EDUCATIVA UNIVERSITARIA UPF**

Visites successives UPF _____	324
-------------------------------	-----

#### **ACTIVITAT UNITAT DE SUPORT PSICOLÒGIC A LA COMUNITAT EDUCATIVA UNIVERSITARIA URL**

Primeres visites URL _____	12
Visites successives URL _____	43

**La Unitat d'assistència a adults**, atenció psicològica i psiquiàtrica amb l'elaboració del diagnòstic com a primer pas per conèixer la patologia del consultant i la posterior indicació terapèutica. Es realitzen entrevistes diagnòstiques, les quals poden incloure, si s'escau, l'administració d'una bateria psicològica. S'ofereixen tractaments individuals, tant psicoterapèutics com psicofarmacològics amb l'objectiu de millorar el benestar psíquic del consultant.

**La Unitat de parella i família** té com a objectiu atendre la conflictiva que presenten els pacients que pateixen trastorns relacionats amb la seva vida conjugal i familiar. Col·laboració de l'equip assistencial, recerca i l'I.U. en el Màster de Parella i Família per a realitzar atenció i psicoteràpia de família amb l'observació d'estudiants del màster.

**Unitat especialitzada a persones sordes (UEAS)** Dins del Conveni del Catsalut, Programa especialitzat per l'atenció a persones amb disminució auditiva i afectades de trastorn mental.

**Dins de la Unitat d'Atenció a la Dona**, s'ha signat un Conveni en el marc de la Convocatòria de l'Obra Social "La Caixa". Acord de col·laboració entre Dona Activa i la FVB pel desenvolupament del Programa "Teixint Complicitats".

Subvenció per l'any 2019/2020 del Departament de Treball, Afers Socials i Famílies de la Generalitat de Catalunya pel Programa de lluita contra la violència masclista (UNADOM).

**A la Unitat d'assistència a infants i adolescents** es dona assistència psicològica i psiquiàtrica a nens i adolescents menors de 18 anys i orientació i assessorament a pares, institucions o associacions que intervenen en el seu desenvolupament.

**La Unitat Integral d'atenció als trastorns de l'aprenentatge (UITA)** ofereix diagnòstic i tractament específic, reeducatiu, psicològic i/o farmacològic, per als trastorns de l'aprenentatge que afecten nens i adolescents (Problemàtiques de llenguatge, TEL, Dislèxia, Discalculia, TDAH ...). A les famílies se'ls ofereix un paquet que inclou el diagnòstic complet: 1a. visita, exploració neuropsicològica, devolució dels resultats i informe. Es prioritza l'atenció en xarxa.

**Unitat de suport psicològic a les escoles**, L'objectiu del servei és fer equip amb els docents per atendre les necessitats i demandes relacionades amb l'evolució i aprenentatge dels seus alumnes. Detectar les dificultats, orientar i donar suport als mestres i intervenir de forma preventiva per evitar el fracàs escolar d'alumnes amb dificultats incipients. Ampliació d'hores en el 2019

**Unitat suport psicològic a la Comunitat Educativa Universitària** que agrupa l'activitat que es realitza a la UPF i els convenis amb ESADE i Pere Tarrés, de la URL, s'ha iniciat la col·laboració amb la Universitat Politècnica de Catalunya amb un projecte pilot d'atenció als estudiants.

**TEA (Trastorn de l'espectre autista)**, durant el 2019 dues psicòlogues de l'equip s'han acreditat per a la detecció de nens i adolescents que puguin presentar un TEA. L'objectiu de l'equip es crear en el 2020 una unitat de diagnòstic i tractament dels usuaris que puguin presentar aquests trastorn. Proporcionant alhora assessorament a les famílies i coordinacions i assessorament a les escoles.

## Institució Col·laboradora en integració Familiar (ICIF)

### ACTIVITAT ICIF

Grups de formació _____	210
Valoracions de idoneïtat _____	56
Visites psicològ valoració _____	249
Visites domiciliaries valoració _____	85
Primeres visites segones adopcions _____	39
Visites segona adopció _____	58
Informes _____	155
Visites seguiment post-adoptiu psicològ _____	58
Visites seguiment post-adoptiu T. social _____	17



**ICIF**, l'any 2019 es signa el nou Conveni de col·laboració entre l' Institut Català de l'Acolliment i de l'Adopció i la Fundació Vidal i Barraquer, en matèria de preparació i valoració de sol·licitants d'adopció internacional.

La Institució col·laboradora en integració familiar va néixer l'any 1997.

**Unitat de pares adoptius** des d'aquesta unitat es manté l'atenció a famílies que han adoptat un menor i se'ls ofereix assessorament, diagnòstic i tractament específic, psicològic i/o farmacològic. També es realitzen assessoraments a escoles i col·laboracions amb tallers i jornades de diferents associacions de pares adoptius, així com es participa en jornades i congressos de professionals.

# INSTITUT UNIVERSITARI DE SALUT MENTAL - URL

L'Institut Universitari de Salut Mental "Vidal i Barraquer" (IUSM) està integrat a la Universitat Ramon Llull (URL), té naturalesa permanent i es dedica a la recerca científica i tècnica i a la docència especialitzada. La seva finalitat és la docència i la investigació de qualitat en el camp de la psicologia i ciències afins, des d'una perspectiva biopsicosocial i interdisciplinària.

Per a la consecució de les seves finalitats, són objectius de l'Institut a títol enunciatiu els següents:

- a) La dedicació específica a la investigació en l'àmbit de la psicologia clínica des d'un enfocament biopsicosocial, la investigació en les àrees de la parella i la família i en l'àmbit de la psicologia de l'espiritualitat. Per aquest motiu, la recerca s'estructura al voltant de dos grups de recerca reconeguts per la Generalitat de Catalunya: **Grup de Recerca de Parella i Família** i **Grup de Recerca Psicologia, Espiritualitat i Religions: Psicopatologia i Salut Mental**.
- b) La formació especialitzada en clínica psiquiàtrica i en psicoteràpia, mitjançant cursos de postgrau i de mestratge sobre les matèries de la seva especialitat, així com cursos i programes de doctorat, amb la col·laboració quan sigui convenient amb facultats universitàries i amb altres programes de doctorat afins.
- c) L'exercici de la seva tasca en col·laboració amb especialistes de diverses disciplines científiques, relacionades amb les seves finalitats investigadores, dins la societat catalana, espanyola i internacional.
- d) L'assessorament tècnic en els àmbits de les seves especialitats amb tots els serveis assistencials de la FVB.

**Donada l'especificitat de la Institució, tots aquests objectius estan emmarcats en una estreta vinculació entre el treball assistencial, la recerca i la docència: fer, investigar sobre el que es fa i ensenyar sobre allò que es fa i s'investiga.**



# DEPARTAMENT DE DOCÈNCIA

## ACTIVITAT DOCENT

<u>MÀSTERS I POSTGRAUS</u>	<u>ALUMNES</u>	<u>PROFESSORS</u>
M. Psicologia General Sanitària _____	65 _____	10 _____
M. Psicoteràpia Psicoanalítica _____	21 _____	12 _____
M. Espiritualitat Transcultural _____	21 _____	23 _____
M. Teràpia Familiar _____	28 _____	17 _____
Expert Univ. Acomp. Espiritual _____	30 _____	14 _____

## CURSOS

Formació MBT (Tractament Basat en la Mentalització) organitzada per l'Anna Freud National Centre for Children and Families a la Fundació Vidal i Barraquer (3, 4 i 5 juny 2019)

## CONVENIS DE PRÀCTIQUES

Fundació H.S.P.C.

Fundació Orienta

Benito Menni, Sagrat Cor Serveis de Salut Mental

Unitat de Salut Mental de l'Hospitalet

## JORNADES I ALTRES ACTIVITATS

-01/02/2019 \_\_\_\_ J. de la Fundació Vidal i Barraquer. "Una mirada de futur. Reptes de la S.M."

-24/02/2019 XVIII Jornada de Psicologia i Espiritualitat. "Fonamentalisme religiós, dogmatisme científic i intolerància política: poder, religió i tecnocràcia. Una mirada psicològica".

-14/11/2019 \_\_\_\_\_ Presentació del llibre "Psicoteràpia Psicoanalítica de Pareja"

## ACTES

-18/01/2019 \_ Homenatge a José Guimón. Continuando el trabajo de mejora de la Atención en Salud Mental.

-08/05/2019 Sesión Informativa: Construyendo relaciones en familias adoptivas: Comunicación de los Orígenes

-17/07/2019 \_\_\_\_\_ Acte d'Avaluació dels Treballs del Màster en Psicoteràpia Psicoanalítica.

-12/11/2019 \_\_\_\_\_ Acte d'Avaluació dels Treballs del Màster d'Espiritualitat Transcultural.

-25/11/2019 \_\_\_\_\_ Acte d'Avaluació dels Treballs del Màster en Psicoteràpia Psicoanalítica.

-27/11/2019 \_\_\_\_\_ Acte d'Avaluació dels Treballs del Màster en Psicoteràpia Psicoanalítica.

## SERVEI DE PUBLICACIONS

Psicoteràpia Psicoanalítica de Pareja amb Carles Pérez Testor com a compilador (2019).

## BIBLIOTECA

Préstecs anual \_\_\_\_\_ 39

Préstec interbibliotecari \_\_\_\_\_ 9

Consultes anuals \_\_\_\_\_ 20

## DEPARTAMENT DE RECERCA

El Departament de Recerca de l'IUSM promou i coordina la recerca científica i especialitzada que es desenvolupa en el **Grup de Recerca de Parella i Família** i en el **Grup de Recerca Psicologia, Espiritualitat i Religions: Psicopatologia i Salut Mental**. També assessora iniciatives de grups de professionals que volen investigar sobre temes específics de la seva pràctica clínica.

### ARTICLES

**Autors:** Golanó Fornells, M. ; Pérez Testor, C. & Salamero Baró, M.

**Títol:** La mentalización parental en la investigación y la clínica con padres: la Parent Development Interview – Revised (PDI-R). Adaptación y validación al castellano y al catalán

**Revista:** Revista de Psicopatología y Salud Mental del Niño y del Adolescente.

**Volum:** 34 **Número:** **Pàgina inicial:** 91 **Pàgina final:** 105

**Autors:** Tremoleda, J.; Salvany, M.; Mercadal, J.; Ortega, M.C.; Aguilera, C.; Cabezas, M.V..

**Títol:** Suicidio y Violencia de género: relación invisibilizada en los servicios de atención a la salud mental.

**Revista:** Revista MOSAICO

**Volum:** 74 **Número:** **Pàgina inicial:** 8 **Pàgina final:** 16

**Autors:** Mercadal, J.; Maestre, F.; Golanó, M.; Pla, E. & Pérez, A.

**Títol:** Routine Outcomes Measures (ROM): An Evaluation and Research Approach to the Therapeutic Process in Public Health Contexts

**Revista:** CPQ Neurology and Psychology

**Volum:** 3 **Número:** 2 **Pàgina inicial:** 1 **Pàgina final:** 2

**Autors:** Mercadal, J. & Pérez-Testor, C

**Títol:** Jealousy, Infidelity and Physical Attractiveness in Young Adults

**Revista:** CPQ Neurology and Psychology

**Volum:** 1 **Número:** 4 **Pàgina inicial:** 1 **Pàgina final:** 11

**Autors:** López-Marin, X., Castillo-Garayoa, J.A. & Cabré, V.

**Títol:** Group psychotherapy with young adults: Exploring change using the Core Conflictual Relationship Theme method.

**Revista:** The Arts in Psychotherapy

**Volum:** 63 **Número:** **Pàgina inicial:** 46 **Pàgina final:** 50

**IP:** 1.308

**Autors:** Venturella, M., Carbonell, X., Cabré, V. & Arias-Pujol, E.

**Títol:** A Psychoanalytical Perspective on the Co-therapeutic Relationship with a Group of Siblings of Children with Autism: An Observational Study of Communicative Behavior Patterns

**Revista:** Frontiers in Psychology

**Volum:** 10 **Número:** **Pàgina inicial:** **Pàgina final:**

**Autors:** Ballús, E., Urrutia, E. Casas, M. & Pérez-Téstor, C.

**Títol:** Attachment representations in international adolescent' adoptees in Spain, over eight to seventeen years of placement.

**Revista:** International Social Work

**Volum:** 62 **Número:** 2 **Pàgina inicial:** 1507 **Pàgina final:** 1521  
**IF:** 0.603

**Autors:** Golanó Fornells, M.; Pérez Testor, C. y Salamero Baró, M.

**Títol:** La mentalización parental en la investigación y la clínica con padres: la Parent Development Interview - Revised (PDI-R). Adaptación y validación al castellano y al catalán.

**Revista:** Revista de psicopatología y salud mental del niño y del adolescente

**Volum:** 34 **Número:** **Pàgina inicial:** 91 **Pàgina final:** 103

**Autors:** Gutierrez Zapata, MC.; Perez Testor, C.

**Títol:** Trastornos de mentalización y mentalización: baja función reflexiva en pacientes con bulimia

**Revista:** Revista de psicopatología y salud mental del niño y del adolescente

**Volum:** 34 **Número:** **Pàgina inicial:** 59 **Pàgina final:** 67

## **LLIBRES I CAPÍTOLS**

**Autors:** Mirabent, V., Aramburu, I.

**Títol:** El impacto de la infertilidad en la familia que adopta

**Editorial:** Herder

**Pàgina inicial:** 165 **Pàgina final:** 188

**Clau (L=llibre, C=capítol):** C

**ISBN:** 978-84-254-4332-9

**Autors:** Pérez-Testor, C., Aramburu, I.

**Títol:** La infertilidad

**Editorial:** Herder

**Pàgina inicial:** 225 **Pàgina final:** 238

**Clau (L=llibre, C=capítol):** C

**ISBN:** 978-84-254-4332-9

**Autors:** De Quadras, E.; Mercadal, J.; Nofuentes, C.; Palau, M., Coca, M.R. & Pérez-Testor, C.

**Títol:** Tipos de Colusión.

**Editorial:** Herder

**Pàgina inicial:** 101 **Pàgina final:** 131

**Clau (L=llibre, C=capítol):** C

**ISBN:** 978-84-254-4332-9

**Autors:** Mercadal, J. & Pérez-Testor, C

**Títol:** Aportaciones de la Investigación a la Psicoterapia Psicoanalítica de Pareja

**Editorial:** Herder

**Pàgina inicial:** 313 **Pàgina final:** 324

**Clau (L=llibre, C=capítol):** C

**ISBN:** 978-84-254-4332-9

**Autors:** Pérez-Testor, C

**Títol:** Psicoterapia psicoanalítica de pareja

**Editorial:** Herder

**Pàgina inicial:** 1 **Pàgina final:** 368

**Clau (L=llibre, C=capítol):** L

**ISBN:** 978-84-254-4332-9

**Autors:** Perez Testor, C.

**Títol:** Discussant perspective: Crossroads in contemporary family clinical practice

**Editorial:** Routledge

**Pàgina inicial:**   **Pàgina final:**

**Clau (L=llibre, C=capítol):** C

**ISBN:**

**Autors:** Perez Testor, C.

**Títol:** Comentario a Encrucijadas en la práctica clínica familiar contemporánea

**Editorial:** Psimática Editorial

**Pàgina inicial:** 364   **Pàgina final:** 369

**Clau (L=llibre, C=capítol):** C

**ISBN:**

## **JORNADES I CONGRESSOS**

Comunicació oral “La reconstrucción de la seguridad en familias adoptivas” en les jornades de la REDIF “VÍNCULO Y ECOLOGÍA HUMANA en el trabajo con familias” Novembre MADRID.  
Inés Aramburu

Organització i presentació oral al taller “CONSTRUYENDO RELACIONES EN FAMILIAS ADOPTIVAS: comunicación de los orígenes” dins el marc “Aristos Campus Mundus”. Maig BCN.  
Inés Aramburu

Efectivitat en les psicoteràpies: escoles, recerca i reptes de futur. Taula Rodona al Col·legi Oficial de la Psicologia de Catalunya.  
Victor Cabré

La Salut Mental a la Universitat: inclusió a les aules. Taller al personal docent i investigador. Centre per a la Innovació en Aprenentatge i Coneixement. Universitat Pompeu Fabra.  
Victor Cabré i Josep Mercadal

10è Aniversari Institut Docent i Recerca Sant Pere Claver. Presentació sobre docència i recerca als serveis assistencials i a la universitat. Auditori Lleialtat Santsenca.  
Victor Cabré

Taller “La Salut Mental en els Doctorands” impartit el mes de febrer de 2019 a la Universitat Pompeu Fabra, dirigit als estudiants de tots els cursos de doctorat.  
Josep Mercadal

## **TESIS DOCTORALES DEFENSADES**

**Autora:** Sra. Lorena Sozzi

**Director:** Dr. Carles Pérez Testor

**Codirectors:** Dr. Joan Manel Blanqué Lopez i Dr. Raul Vaimberg Grillo

**Títol:** Estudio psicopatológico de los hijos de pacientes con Trastorno Mental Severo

**Data defensa:** 18/10/2019

## **SEGUIMENTS**

-Tesis doctorals de: Lorena Sozzi, Mark Dangerfield, Carmen Gutierrez-Zapata, Francesca Danioni i Eva Jimenez.

-Recerques de: Jose M. Ribé, Marta Golanó i Ester Pla, Clàudia Vasquez, treballadores socials CSMIJ Santa Coloma, consultes externes, etc.

-Nous projectes: Projecte ROM, ECID, etc.

-Seguiment de les Recerques en marxa: ACM 2018, ECID, Projecte ROM, etc.

## **AJUTS I SUBVENCIONS**

### **Ajuts URL a la Intensificació**

Projecte ROM

4.700 €

Josep Mercadal

### **Subvenció Maria Teresa Rodó**

Impacto de la discriminación y la comunicación de los orígenes en el autoconcepto y la identidad étnica en un grupo de adolescentes adoptados internacionalmente.

41.074,33€

Carles Pérez, Inés Aramburu i Josep Mercadal

### **Ajuts URL a l'activitat de recerca del PDI**

Implementació de Mesures Sistemàtiques de Resultats a la Xarxa Pública Catalana

6.100€

Josep Mercadal

## **COL-LABORACIONS**

-Jonathan Shedler (University of Colorado, Denver) sobre avaluació de psicoteràpies psicoanalítiques.

-Miranda Wolpert (CORC – Anna Freud Centre) sobre avaluació sistemàtica de resultats.

# ÀREA DE PSICOLOGIA I ESPIRITUALITAT TRANSCULTURAL

## DOCÈNCIA DE L'ÀREA

**CURS D'EXPERT EN ACOMPANYAMENT ESPIRITUAL (POSTGRAU).** S'ha iniciat 8ª edició, conjuntament amb Fundació Cristianisme i Justícia, Jesuïtes ·Educació, Fundació Escola Cristiana i Grup Mútuam.

Direcció: Josep Rambla i Francesc Grané. – Equip: Josep Rambla sj, Jordi Font sj, Francesc Peris sj, David Guindulain sj, Josep Maria Bullich sj, Miguel Alvarez, Antoni Gomis, Pilar Paris, Montserrat Massó, Maite Valls, Carme Massó, Montserrat Palanques, Jaume Patuel, Pilar Mariné, Miguel Matute.

**MÀSTER EN ESPIRITUALITAT TRANSCULTURAL.” La Saviesa de les religions des de la psicologia, la neurociència i les ciències”.** S'ha iniciat la 4ª edició del màster, conjuntament amb Universidad Loyola Andalusia, Universidad de la Mística (Ávila) i Escola Infermeria Sant Joan de Déu, Universitat de Barcelona.

-S'han anat signant els convenis de pràctiques (immersions) amb unes 60 comunitats religioses, monestirs i institucions vinculades al Màster, tant a l'estat com d'arreu del món: Índia, Sud-Amèrica, Gran Bretanya, Itàlia, França, Bèlgica.

**TREBALLS FINAL DE MÀSTER.** S'ha presentat el TFM: *Modelo de intervenció psico-espiritual para la atención de personas sobrevivientes de abuso sexual* a càrrec de l'alumna FABIOLA CERVANTES CHÁVEZ (Mèxic).

**MÀSTER AUTOCONEXIEMENT, TRANSFORMACIÓ EMOCIONAL I COSMOVISIÓ ESPIRITUAL. Psicologia i Espiritualitat Cristiana.** S'ha posat en marxa aquest nou màster conjuntament amb el Monestir de Sant Pere de les Puel·les de Barcelona, l'Institut Superior de Ciències Religioses de Barcelona, la Facultat de Psicologia Blanquerna. Es realitza un cap de setmana d'immersió al mes, al Monestir Sant Pere de les Puel·les, de divendres tarda a diumenge tarda.

## **FORMACIÓ NO UNIVERSITARIA**

**Curs de la consciència de la mort a la consciència de la vida.** (segona edició), Maig- Juny 2019. Conjuntament amb el Grup Mútuam. Professors: Jorge Tizón, Joan Carles Trallero, Pilar Mariné i Francesc Grané.

**Curs l' experiència del perdó.** Abril-Maig 2019. Professors: Maite Valls i Montse Jané.

## **Equips d'Atenció Psicosocial (EAPS) Mutuam – la Caixa.**

Realització de dos Grups d'Anàlisi d'Experiències amb membres dels Equips d'Atenció Psicosocial (EAPS) Mutuam - la Caixa. El grup de Girona està format per 7 psicòlegs i el de Barcelona per 15 psicòlegs.

Els grups inclouen la *supervisió* de caire psicològic, l'anàlisi de la contratransferència així com l'experiència de transcendència davant la mort (anàlisi del llenguatge, pre-judicis culturals, lectures transculturals de l'experiència espiritual). Realitzades per Pilar Mariné i Francesc Grané.

## **RECERCA DE L'ÀREA**

**CONSTITUCIÓ DEL GRUP DE RECERCA PER PART D'AGAUR.** Grup de Recerca Emergent **PSICOLOGIA, ESPIRITUALITAT I RELIGIONS: Psicopatologia i Salut Mental** per part de l'AGAUR (Agència de Gestió d'Ajuts Universitaris i de Recerca) de la Generalitat a la seva convocatòria: **Support a les activitats dels Grups de Recerca (SGR 2017-2020).**

Membres: Dr. Francesc Grané (Investigador Principal). Dr. Jordi Font, Dr. Ramon Maria Nogués, Dr. Joan-Andreu Rocha, Dr. Jorge Tizón, Dr. Lluís Mauri, Dra. Mar Galceran, Dra. Pilar Mariné, Dr. Mariola Bernal, Dr. Victor Hernández Ramírez, Dr. Erika Barba, Lc. Maite Valls.

### **LÍNIES DE RECERCA**

1. Psicopatologia i Salut Mental de l'experiència espiritual i religiosa.
2. Espiritualitat Transcultural des de la psicologia i la neurociència.
3. Mística i espiritualitat des de la psicoanàlisi i la neurociència.
4. Fonamentació psicològica de l'acompanyament espiritual.
5. Abusos Sexuals i maltractaments.
6. Espiritualitat, pobresa migracions. Enfocaments concomitants psicologia i espiritual transcultural.

### **TESIS DOCTORALS**

EXPERIENCIA DEL VÍNCULO AFECTIVO: PERDÓN, COMPASIÓN Y GRATITUD (en curs). La doctoranda és Pilar Mariné Jové, formada a la FVB.

### **GRUPS I SEMINARIS**

#### **OBJECTIUS:**

- Potenciar seminaris especialitzats permanents.
- Potenciar la Recerca aprofitant l'interès d'exalumnes PAE i MET en una continuïtat.
- Ser un instruments de formació continuada.

**Seminari Espiritualitat i Migracions**, en col·laboració amb l'Associació Internacional d'Estudis Médico-Psicològic i Religiosos, Càritas Barcelona, El lloc de la Dona, SAPPPIR (Hospital Sant Pere Claver), Migra-Studium, Centre Passatge, Espacios Berakah (Sevilla).

**Seminari O: Aprofundiment en Psicologia, neurociència i Espiritualitat.** Reunió setmanal de cara a la publicació d'un article acadèmic. "Estudi de les pràctiques de interiorització en les tradicions espirituals i religioses i la seva repercussió en la maduració humana".

Membres: Ramon Maria Nogués, Jordi Font, Antoni Gomis, Honorat Jaume, Miguel Matute, Marta Miquel, Maite Valls, Ester Vendrell, Cori de Dalmau, Jaume Casassas, Montse Guntin. Glòria Díaz, Fernando Melloni, Olga Fajardo, Pilar Mariné, Maria Labernia i Francesc Grané.

**Seminari de Psicologia i Exercicis Espirituals.** Loyola 2019 on s'ha presentat les següents ponències i comunicacions:

Ponència 1. Los Ejercicios, ¿un tratado de psicología profunda? Francesc Grané Terradas.

Ponència 2. Ejercicios Espirituales y Apego. Pilar Mariné

Ponència 3. Emocionalismo y Emotivismo contemporáneo: ¿Amenaza o posibilidad para nuestra espiritualidad? Francesc Grané

Taller 1: Mociones y discernimiento. Mentalizar la vida afectiva. Maite Valls. Miguel Matute. Pilar Paris. Marta Pomés. Glòria Díaz.

Taller 2: Mociones, desde la psicopatología a la salud (la mística). Maria Teresa Feja. Teresa Burguete. Jaume Casassas. Carme Massó. Francesc Grané

**Membres:** Jordi Font, Miguel Matute, Marta Miquel, Maite Valls, Jaume Casassas, Glòria Díaz, Judith Pereira, Juliana Plana, Cori de Dalmau, Pilar Mariné, Pau Vidal sj., Josep Maria Búllich sj., Santi Thió sj., Maria Labernia, Pilar París, Teresa Burguete i Francesc Grané.

**Grup CETR-FVB (Marià Corbí).** Aportació de les tradicions espirituals a la vida contemporània (Es treballa en la revisió de textos sagrats de les diferents tradicions religioses i espirituals des de la perspectiva de la psicologia, la neurociència, l'antropologia i la fenomenologia de les religions.

**Membres:** Marià Corbí, Ramon Maria Nogués, Jordi Font, Antoni Gomis, Jaume Patuel, Maite Valls, i Francesc Grané.

**Seminari FV-AIEMPR.** S'ha presentar la recerca sobre MIGRACIÓ i ESPIRITUALITAT al Congrés Internacional de Mèxic Juliol 2019.

**JORNADES DE PSICOLOGIA I ESPIRITUALITAT.** XIX Jornada Psicologia i Espiritualitat FVB – Sant Pere Claver, Fundació Sanitària i IV Seminari Internacional Màster Espiritualitat Transcultural – URL. Tema: ***Fonamentalisme religiós, dogmatisme científic i intolerància política: Poder, Religió i Tecnocràcia. Una mirada psicològica.*** Divendres 24 de maig de 2019

# POLÍTIQUES DE QUALITAT

---

## CERTIFICACIÓ ISO 9001-2015

Assoliment de la certificació del Sistema de Gestió ISO 9001:2015, vàlid per a la prestació de Serveis d'Atenció Sanitària en Salut Mental, Recerca i Docència.

Aquet any s'han consolidat metodologies i sistemàtiques de seguiment i avaluació en els serveis implantats i s'han millorat les avaluacions globals dels processos i programes per identificar elements claus en la millora continua.

## PROTECCIÓ DE DADES

L'any 2019 la Fundació, com a membre de BCN Salut Mental, ha participat en les reunions trimestrals de la Comissió de Gestió de Delegats RGPD on es treballen temes comuns per debatre, avaluar i decidir les recomanacions segons la nova Llei.

A finals d'any s'ha nomenat un nou Delegat de protecció de dades amb més dedicació i es preveu realitzar una Auditoria de seguretat de les dades de caràcter personal, en els termes previstos per la norma vigent pel proper any 2020.

## SEGURETAT DEL PACIENT

L'objectiu es conèixer les diferents incidències de seguretat clínica que es produeixen en el conjunt de la FVB per analitzar-les i aplicar mesures de prevenció i control oportunes; això permetrà aprofundir en l'aprenentatge, identificant riscos, tendències i factors contribuents facilitant el foment de la cultura de seguretat i contribuint a la millora de la seguretat dels pacients.

Durant l'any 2019 s'han realitzat reunions periòdiques i s'ha incorporat a la Comissió de Seguretat clínica del pacient una referent de l'equip infantil.

S'ha treballat en el protocol d'agitació, el qual un cop elaborat s'ha presentat als equips i s'ha realitzat el document de consentiment i tríptic de l'Acid Valproic i del Liti. S'ha establert la sistemàtica de recollida dels contenidors de residus d'agulles i objectes punxants. I s'ha treballat en la calibració dels aparells clínics de la FVB, així com en l'inventari.

## ECAP (Estació clínica d'atenció primària)

És el programa d'història clínica informatitzada que utilitzen gran part dels grups d'atenció primària de Catalunya. La FVB forma part del grup de treball que té com a missió principal desenvolupar l'ECAP de Salut Mental, objectiu del Servei Català de la Salut

## **ROM (Routine Outcomes Measurement)**

La FVB participa activament en el funcionament d'ARSISAM (Avaluació de Resultats sistemàtica en Salut Mental) amb l'objectiu d'avaluar el treball assistencial sota la metodologia ROM.

En el 2016, més de deu organitzacions que treballen en l'àmbit de la Salut Mental, la majoria d'elles concertades amb el SCS o amb el Departament de Benestar Social i Família, van coincidir en la necessitat de cercar formes d'avaluar el resultat dels nostres tractaments i de sumar esforços per estudiar la forma d'implementar un sistema d'avaluació dels processos assistencials als diferents dispositius de les respectives institucions.

D'una cerca de les experiències publicades, va interessar la metodologia creada pel Centre Anne Freud de Londres, anomenada "Routine Outcomes Measurement" (ROM) que, avalada per una experiència de més de 6 anys, comptava amb un nombre important d'institucions, del Regne Unit però també d'altres països, associades a través del CORC (Childs Outcome Research Consortium) i liderats per la Dra. Miranda Wolper. La metodologia aportava un valor afegit al paradigma de les "pràctiques basades en l'evidència", a través de les "evidències basades en la pràctica".

A principis del 2019 es disposa del software desenvolupat amb una empresa informàtica treballant conjuntament amb els informàtics i clínics de les empreses associades. Des de març s'està fent servir al CSMIJ de Santa Coloma i estem a les portes de poder administrar ja la segona fase als 6 mesos de la primera, cosa que ens permetrà treballar realment amb els pacients per valorar la seva avaluació en el ROM.

## **COMISSIÓ DE RECERCA**

Es va crear la comissió de recerca, formada per professionals de l'Institut Universitari i de les àrees assistencials de la FVB amb els objectiu de fomentar la recerca en els equips assistencials de la FVB, identificant línies de treball, així com ordenar avaluar i assessorar els projectes en curs. Es un important punt de partida per enfortir l'assistència amb la recerca

# RELACIONS AMB LES ADMINISTRACIONS I LA COMUNITAT

---

## RELACIONS AMB LES ADMINISTRACIONS PÚBLIQUES

El finançament de la FVB prové en gran mesura del Servei Català de la Salut.

Continuem treballant conjuntament amb els professionals del Departament d'Ensenyament en la gestió del recurs de l'Aula integral de Suport.

Igualment, la col·laboració amb l'Àrea de Salut de l'Ajuntament de Barcelona ha permès continuar l'activitat destinada a joves en el marc del Programa de Barris.

També es continua treballant amb el projecte UNADOM gràcies a l'ajut de la Generalitat de Catalunya

## COMUNITATS LOCALS

S'han mantingut relacions que s'aniran intensificant en el futur amb els ajuntaments (Santa Coloma de Gramenet) o els districtes (Sant Andreu, Sarrià-Sant Gervasi) per tal d'estar cada vegada més propers a les necessitats de la població que envolta als centres de la FVB.

## ASSOCIACIONS I ORGANITZACIONS DEL SECTOR

Presència activa en la Unió i en el Fòrum de Salut Mental participant en les activitats ordinàries i en diferents grups de treball per tal de contribuir a l'enfortiment de les organitzacions del sector i que aquestes puguin donar un bon servei a la societat i als seus ciutadans.

S'ha intensificat la tasca de participació a Barcelona Salut Mental, associació en la qual vam integrar-nos en l'any 2016.

És molt important remarcar l'ajut i la col·laboració que es manté des de fa anys amb la Fundació Fèlix Llobet i amb la Fundació Llegat Roca i Pi que faciliten l'accés a locals de Sant Gervasi i Badalona i que són bàsics per al desenvolupament de les activitats que s'hi realitzen i que ajuden a complir les finalitats de la FVB.

Tanmateix hem començat una estreta relació amb la Fundació Nous Cims que finança l'ECID Santa Coloma en un esperit de col·laboració mútua per tal de millorar l'atenció a la població infanto-juvenil amb problemes social molt greus.

Col·laboració amb la Fundació Probitas (Grup Grífols), així com amb Caixa Banc que han donat suport a programes formatius i educatius que gestiona l'equip professional de l'ECID

Col·laboració amb la Fundació Teresa Rodó en l'àmbit de la recerca en temes de família

Totes aquestes iniciatives reforcen el paper i la presència de la Fundació Vidal i Barraquer en al societat civil i obren moltes perspectives de futur.

## GRUPS D' INTERÈS

CATSALUT

ICAA

BENESTAR SOCIAL I FAMÍLIA

DEPARTAMENT D'ENSENYAMENT

AJUNTAMENT DE BARCELONA

CRAE M<sup>a</sup> ASSUMPTE I PETIT PRÍncep

RESIDÈNCIA ASSOCIACIÓ MARAGALL

FUNDACIÓ NOU CIMS

FEDERACIÓ DE SORDS

DONA ACTIVA

OBRA SOCIAL LA CAIXA

ESCOLA PIA BALMES I SARRIÀ

ESCOLA PIA LYS

UPF

ESADE

FUNDACIÓ PERE TARRÉS

URL

FPCEE BLANQUERNA

FUNDACIÓ M<sup>a</sup> TERESA RODÓ

MUTUAM

FUNDACIÓ LLUÍS ESPINAL

UNIVERSIDAD DE LOYOLA

UNIVERSIDAD DE LA MÍSTICA (ÀVILA)

ESCOLA D'INFERMERIA SANT JOAN DE DEU

ENTITATS EN PRÀCTIQUES

ENTITATS DIVERSES PSICOLOGIA DE LA RELIGIÓ

PDSMIA (Pla Director de S.M. i addicions)

FUNDACIÓ SANT PERE CLAVER

CSMA NOU BARRIS

FUNDACIÓ OBERTAMENT

UNIÓ CATALANA D'HOSPITALS

BCN SALUT MENTAL

ARSISAM

INSTITUT ANNE FREUD

CORC

**Centre Mèdic Psicològic CMP Barcelona**

C/ Sant Gervasi de Cassoles, 88-90

08022 Barcelona

93.418.99.88

**Institut Universitari IUSM FVB**

C/ Sant Gervasi de Cassoles, 88-90

08022 Barcelona

93.434.00.01

**Centre Salut Mental Adults CSMA Sant Andreu**

C/ Fernando Pessoa, 47, planta 3

08030 Barcelona

93.624.34.58

**Servei de Rehabilitació Comunitària SRC Sant Andreu**

C/ Fernando Pessoa, 47, planta 4

08030 Barcelona

93.624.34.62

**Centre Salut Mental Infantil i Juvenil CSMIJ Santa Coloma de Gramenet**

C/ Àngel de Guimerà, 6-8

08923 Santa Coloma de Gramenet

93.466.82.02

**Hospital de Dia Adolescents HDA Santa Coloma de Gramenet**

Passatge Sant Miquel, s/n

08924 Santa Coloma de Gramenet

93.392.06.44

**Hospital de Dia Adolescents HDA Badalona**

Av. Martí i Pujol, 654

08915 Badalona

93.461.11.68

**Equip Clínic d'Intervenció a Domicili ECID**

C/ Temple, 15-19, planta 1

08911 Badalona

93.380.30.57